

Michael Dupont

De sindssyge og de døde



Hvad kan vi nå?

- Lidt om Daisy
- Embedslægerens arkiver
- Dødsattester
- Behandling af sindssyge
- Sindssygehospitalernes arkiver
- Lidt om Arkivloven

Lidt om Daisy

- Daisy er Rigsarkivets database
- Findes www.rigsarkivet.dk
- Arkivskaber: Den myndighed, der har skabt arkivet
- Arkivserie: Det, arkivaliet kaldes

Søg i arkivaliesamlingerne

Arkivskaber eller arkivserie:

Arkivskaber:

Arkivserie:

Periode: -

Søg i Daisy

Embedslæger

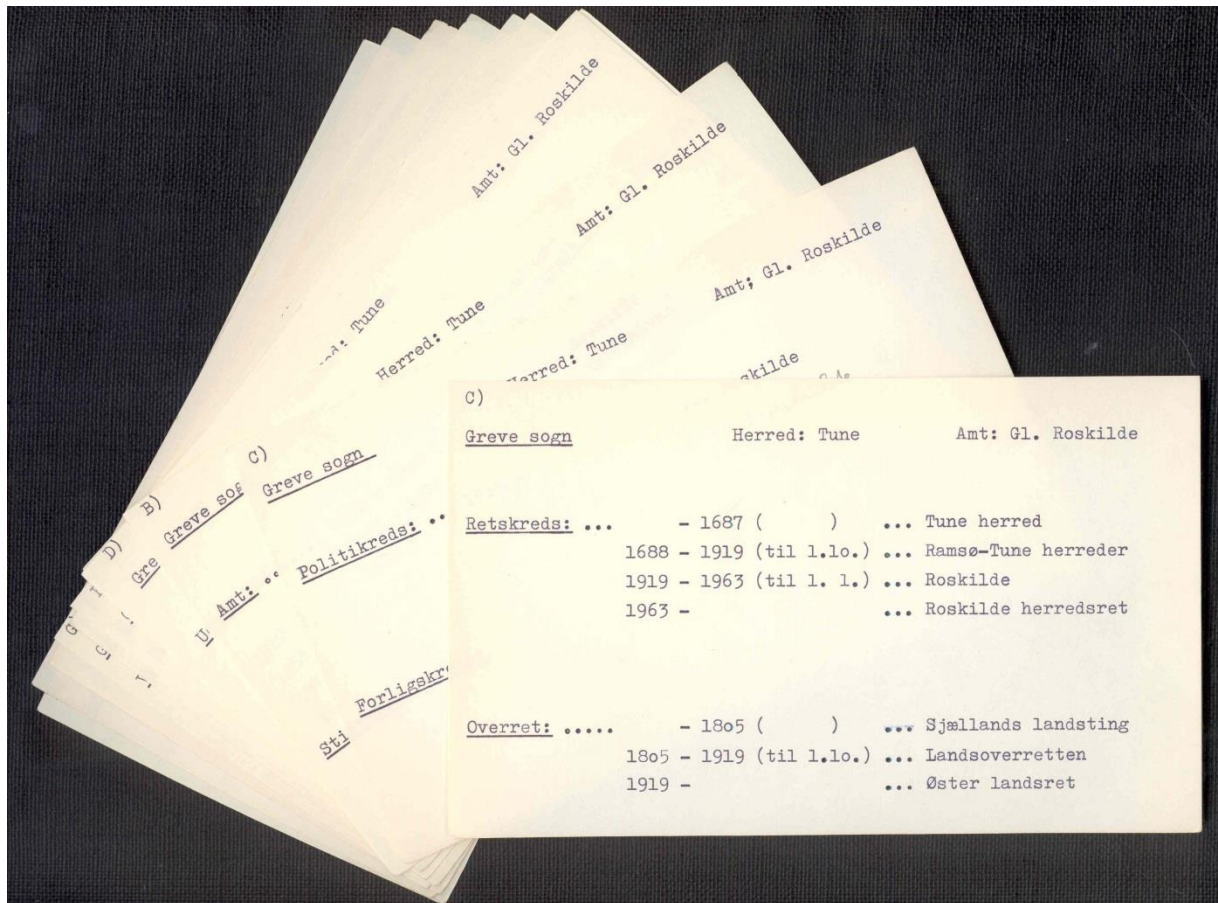
- En offentlig ansat læge
- Ca. 1790 indføres distriktslægerne
- Før 1915: Distriktslæge (lægedistrikt) eller stiftsfysikus (stiftsfysikat)
- Efter 1915: Kredslæge (lægekreds) eller amtslæge (amtslægekreds)

Hvilken lægekreds?

- De brune kasser (øst for Storebælt)
- DIGDAG (hele landet)

”De brune kasser”

- Findes i AO (søg på ”de brune kasser” i Daisy)
- Oplysninger om administrative grænser



DIG-DAG

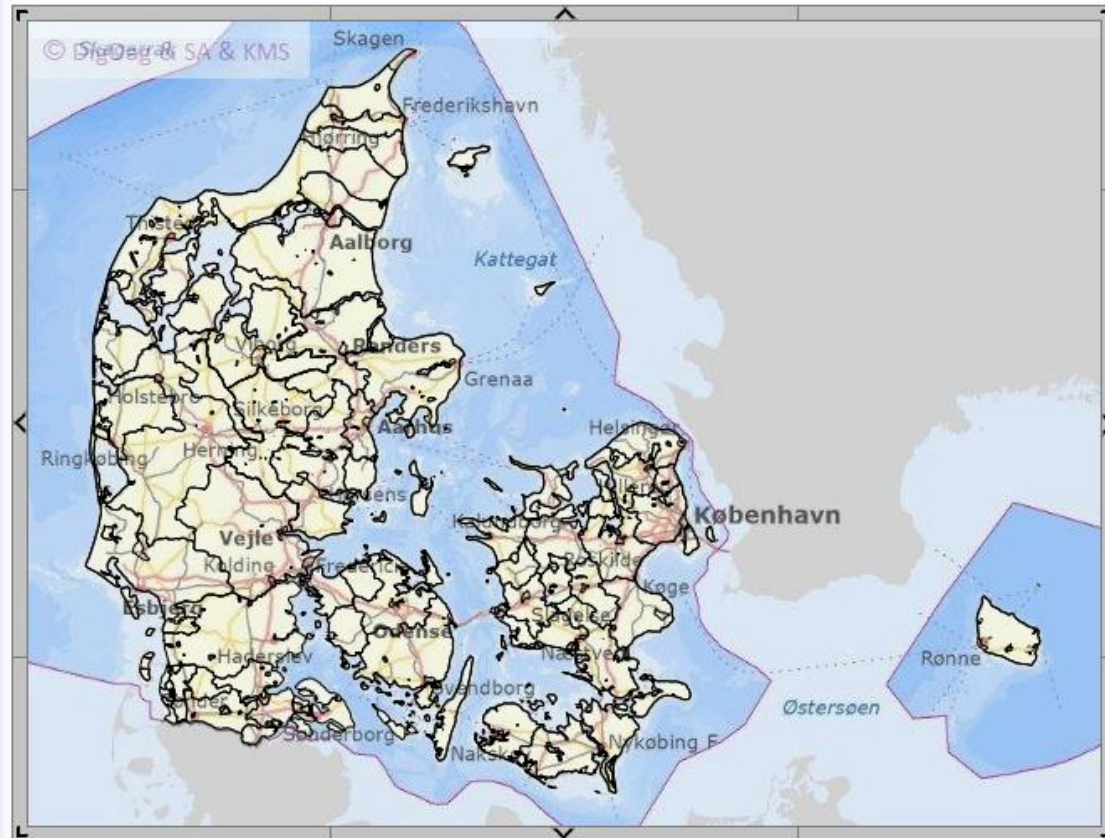
- Betyder Digitalt atlas over Danmarks historisk-administrative geografi
- Kan vælge år + myndighedstype og se myndighedens omfang og navn på den tid
- Også god stednavnesøgning
- Lægedistrikter og lægekredse gemmer sig under "Øvrige"

Tid: 1750 10 01

Der vises administrativ inddeling: Amtslig/regional

Administrativ inddeling:

- + Kommunal
- + Amtslig/regional
- + Kirkelig
- + Retslig
- + Geografisk
- + Politivæsen
- + Øvrige



1700 1750 1800 1900 2000

Embedslægearkiver

- Man kan bl.a. finde:
- Dødsattester
- Jordemoderprotokoller/fødselsprotokoller
- Medicinalberetninger
- Vaccinationsprotokoller
- Oplysninger om epidemier, bl.a. tuberkulose

Jordemoderprotokoller

- Fra 1861
- Kaldes jordemoderprotokoller eller fødselsprotokoller
- Indeholder oplysninger om barnets fødsel, længde og vægt
- Problem: Jordemoder behøver ikke bo i samme sogn som barnet

Medicinalberetninger

- 1803: Praktiserende læger pålægges at udfærdige en årlig medicinalberetning
- Sundhedskollegiet og centralmagten fik situationsrapporter over landets sundhedstilstand
- Læs mere her: Jørgen Mikkelsen m.fl. (red.): *”af yderste Vigtighed for det hele Borgersamfunds Tryghed”*. *Medicinalberetninger og deres anvendelsesmuligheder i historisk forskning*, 2006

Eksempel

- Kalundborg Lægekreds: Medicinalberetninger for Holbæk Amt 1896-1955 (trykt)

Legale Ligsyn.

Der er foretaget 12 Obduktioner og 274 legale Ligsyn, hvoraf 5 ved Mord eller Drab, 115 ved Selvmord, 154 ved ulykkelig Hændelse og anden pludselig Død; af Selvmordene ere 11 ved Drukning, 89 ved Hængning, 6 ved Skudsaar, 6 ved Gift, 2 ved Snit- og Stiksaar, 1 ved andre Maader. Som Aarsag til Selvmordene angives Drik 36, Tungsind 39, andre Aarsager 15, ukendt 25.

Vaccinationsprotokoller

- 1810: Forordning om koppevaccination
- Ingen tvang
- Man skulle dog bevise, at man havde haft "de naturlige kopper" eller var vaccineret, hvis man ville konfirmeres, giftes, gå i skole, have en læreplads eller ansættes i militæret!

Hvor findes de

- Lokalt i sognearkiverne
- I embedslægearkiverne

<u>Fra</u> [?]	<u>Til</u>	<u>Arkivskaber</u> [?]	<u>Arkivserie</u> [?]
1871	1912	Amager Lægedistrikt	Vaccinationsprotokol
1810	1904	Assens Lægedistrikt	Vaccinationsprotokol
1905	1926	Assens Lægedistrikt	Vaccinationsprotokol
1802	1914	Bogense Lægedistrikt	Vaccinationsprotokol
1898	1931	Bogense Lægedistrikt	Vaccinationsprotokol, kladde
1871	1915	Bornholms Nordøstre Lægedistrikt	Vaccinationsprotokol
1871	1902	Bornholms Sydvestre Lægedistrikt	Vaccinationsprotokol
1858	1913	Brædstrup Lægedistrikt	Vaccinationsprotokol
1914	1971	Brædstrup Lægedistrikt	Vaccinationsprotokol
1887	1921	Ebeltoft Lægedistrikt	Vaccinationsprotokol
1888	1915	Esbjerg Lægedistrikt	Vaccinationsprotokol
1812	1914	Fanø Lægedistrikt	Vaccinationsprotokol
1861	1916	Farsø Lægedistrikt	Vaccinationsprotokol
1831	1885	Fejø Lægedistrikt	Vaccinationsprotokol
1812	1914	Fredericia Lægedistrikt	Vaccinationsprotokol
1800	1914	Frederiksborg Lægedistrikt	Vaccinationsprotokol
1866	1914	Frederikshavn Lægedistrikt	Vaccinationsprotokol
1914	1924	Frederikshavn Lægedistrikt	Vaccinationsprotokol
1831	1833	Frederikssund Lægedistrikt	Vaccinationsprotokol
1831	1833	Frederikssund og Horns Herreds Lægedistrikt	Vaccinationsprotokol
1890	1914	Frisenborg Lægedistrikt	Vaccinationsprotokol
1827	1887	Frisenborg Lægedistrikt	Vaccinationsprotokol (Skanderborg Amt)
1826	1914	Frisenborg Lægedistrikt	Vaccinationsprotokol (Viborg Amt)
1826	1889	Frisenborg Lægedistrikt	Vaccinationsprotokol (Århus Amt)
1811	1915	Fåborg Lægedistrikt	Vaccinationsprotokol

Eksempel, Nakskov Lægedistrikt

No.	Navn	Mandskøn	Arindesygion	Alder	Fødested	Fordøder
<u>Den 4te Maj vakkeneredes Nedenstående:</u>						
1.	Hanne Marie		1	10aar	Nakskov	Munster Niels
2.	Dorthea	1		1 1/2	Nakskov	Hans Lyngbae
3.	Andreas Carl	1		1 3/4	Nakskov	Munster Hans Maden
4.	Carl Christian	1		1/2	" " "	Andreas Christ. Hansen
5.	Peter V. Julius	1		5 1/2	" " "	Munster Frantz
6.	Edle Cathrine Marie		1	2	" " "	Munster Frantz
<u>Den 12te Maj vakkeneredes:</u>						
7.	" " "				" " "	" " "

Lundens Tillhand.	Om Atest er indstelt	Attestens Datum	Anmærninger
<p>god</p> <p>"</p> <p>"</p> <p>.... mandelig</p> <p>.... god</p> <p>"</p>	<p>De, som uatvinderes den 4de Maj skal være meddelte Attesten for</p>	<p>den 12 Maj</p>	<p>№ 4 uagt hænd</p>

Dødsattester

- Ved ethvert dødsfald skal en læge udfærdige en dødsattest (fra 1829/1832)
- Skal dokumentere: 1) At personen er død, 2) Hvad dødsårsagen er – altså om der er tale om et naturligt dødsfald eller ej
- Ingen måtte begravnes, før dødsattesten var skrevet!

Hvad kan dødsattester fortælle?

- Navn
- Bopæl
- Stilling og ægtefælle
- Alder ved dødsfaldet
- Fødselsdato
- Fødested
- Dødsårsag

Medicolegale dødsattester

- Fra 1875 skulle alle, der døde ved ulykker, selvmord o.l., synes af politi og læge
- Kan finde supplerende materiale i retsbetjentarkiverne (politiprotokol, fogedprotokol m.fl.)

Hvad skal man vide?

- Afdødes navn
- Dødsdato
- Bopæl på dødstidspunktet

Hvordan er materialet ordnet?

- København (kronologisk)
- Øerne: Sjælland, Fyn, Lolland-Falster m.m.
(lægekreds/amt/by eller land)
- Jylland (lægekreds/amt/by eller land)
- Overordnet: Ofte opdelt efter køn
- Ingen fast ordningspraksis
- Ofte ordnet efter dødsattestens dato og ikke dødsdato

Find materialet i Daisy

🔊 Læs højt 🖨️ Print

Arkivskaber eller arkivserie: ?

Arkivskaber: ?

Arkivserie: ?

Periode: - ?

Søg i Daisy

Der blev fundet **28** poster.

Side **1** af 1.

Fra ?	Til	Arkivskaber ?
1974	1993	Sundhedsstyrelsen
1974	1993	Sundhedsstyrelsen
1960	1977	Sundhedsstyrelsen
1960	1977	Sundhedsstyrelsen
1964	1972	Sundhedsstyrelsen
1964	1972	Sundhedsstyrelsen
1969	1979	Sundhedsstyrelsen
1969	1979	Sundhedsstyrelsen
1879	1971	Sundhedsstyrelsen
1879	1971	Sundhedsstyrelsen
1840	1875	Sundhedsstyrelsen
1840	1875	Sundhedsstyrelsen
1876	1915	Sundhedsstyrelsen
1876	1915	Sundhedsstyrelsen
1915	1980	Sundhedsstyrelsen
1915	1980	Sundhedsstyrelsen
1840	1980	Sundhedsstyrelsen
1840	1980	Sundhedsstyrelsen

Arkivserie ?
Dødsattester
Dødsattester
Dødsattester for danske døde i udlandet
Dødsattester for danske døde i udlandet
Dødsattester for dødfødte
Dødsattester for dødfødte
Dødsattester for udlændinge døde i Danmark
Dødsattester for udlændinge døde i Danmark
Dødsattester, Færøerne
Dødsattester, Færøerne
Dødsattester, Jylland
Dødsattester, Jylland
Dødsattester, Jylland
Dødsattester, Jylland
Dødsattester, Jylland
Dødsattester, Jylland
Dødsattester, København
Dødsattester, København

Se dig ud af det!

Arkivseriens pakker

« 1 2 3 4 »

Pakkenr.	Indhold fra 	Indhold til	Bestilling
279	1915 København Byer Frederiksberg 4	1915 København Byer Frederiksberg 12	Start bestilling
280	1915 København Land Nordre Lægekreds 4	1915 København Land Nordre Lægekreds 12	Start bestilling
280	1915 København Land Søndre Lægekreds 4	1915 København Land Søndre Lægekreds 12	Start bestilling
281	1915 Frederiksborg 4	1915 Frederiksborg 12	Start bestilling
281	1915 Holbæk 4	1915 Holbæk 12	Start bestilling
281	1915 Roskilde 4	1915 Roskilde 12	Start bestilling
282	1915 Præstø 4	1915 Præstø 12	Start bestilling

Dødsattest fra København 1840

Døds = Attest.

Fulde Navn: *M. Waarent vadent Cam (Frøny)*

Allder:

Stand og Næringsvei:

Bopæl: *Sv. S. S. S. S. S.*

Dødsdag: *19. August*

Sygdom eller Døds-Uarsag: *vidt. s.*

Sikre utvilsomme Tegn paa virkelig Død ere tilstede, saa at Begravelsen i den Henseende kan tillades, hvilket attesteres af undertegnede Læge ved den kongelige Fødsels- og Pleie-Stiftelse.

Kjøbenhavn, den *19. August 1840.*

L. L. L.

*518
1840.*

Dødsattest fra København 1867

Döds-Attest.

Fulde Navn eller Kjöen: *Jacob, Melchior, Mødem.*

Alder (fyldt): *70 Aar 2/2.*

Egen eller Forældres Stand og Næringsvei: *Penkjenfremd.*

Ugift, gift, Enkestand: *Gift*

Bopæl: *Gl. Kongens N^o 37 B Del*

Dödsdag: *29^{de} April 1. Søndag.*

Sygdom eller Dödsarsag: *Morbus Periton.*

Utvivlsomme Tegn paa virkelig Död ere tilstede, saa at Begravelsen i den Henseende kan tillades; hvilket, i Overeensstemmelse med Plakaterne af 26de Juni 1829 og 17de Februar 1832, attesteres af

Kjöbenhavn den *29^{de} Marts 1867.*

Begraavelse Søndag d: 7^{de} April 20 1/2.

H. Schack
autoriseret Læge.

Mall

verte.

Dødsattest fra København 1877

2610.

Dødsattest, udstedt af en Læge.

Fulde Navn: *Jens August Christensen*
Alder (o: fyldte Aar; for Børn under 1 Aar: Maaneder eller Uger): *84 Aar*
Ugift; gift; Enkemand; Enke: *Enkemand*
Egen eller Forældres Stilling og Næringsvej: *Forhuv. Palæforvalter*
Bopæl (o: Stedet, hvor den Afdøde Kjøbstad: Gade: Hus Nr. Etage.
sidst har haft fast Ophold): *Kbhv. Vesterbrogade 100 2den Etage*
Dødssted: *Sammensæds*
Dødsdag: *d. 1ste Juli 1877.*

Dødsårsag (o: Hovedsygdom, med dens væsentligste Komplikation)

- a) Hvor Lægen selv har behandlet den Syge: *Carbunculus micca*
b) Hvor Lægen ikke selv har behandlet den Syge:

Hovedsygdommens Varighed: *3 Uger*

Er Forraadnelse indtraadt, eller hvilke andre sikre Dødstegn ere tilstede?

Manget paa Aandedraet og Hjerteslag, Dødsstivhed og Sigteløshed.

Undertegnede, som..... har behandlet..... under

Kans.....sidste Sygdom, erklærer herved, at jeg den *2den Juli 1877* selv har synet Liget af *Kans*

og at ovennævnte sikre og utvivlsomme Tegn paa en virkelig Død ere tilstede.

Notum
Kans fra Ribe den 2den Juli 1877. Nr. 1.
Montagu'ske Sagsbehandler
4K.
J. P. O.
Autiseret Læge.
Vend om.

5700

Dødsattest ved Selvmord og anden ved ulykkelige Hændelser indtruffen pludselig Død.

Fulde Navn: *Ann. Hans Andersen Hansen*
Hvis den Paagjældende er ukjendt, anføres paa denne Plads blot Kjønned og den sandsynlige Alder, med Angivelse af alle særegne Kjendetegn (Ar, Modermærker, Tatovering etc.)
Ukjendt mandperson.
(tykt knæbrødt hvid, unge dag)

Alder (o: fyldte Aar; for Børn under 1 Aar: Maaneder eller Uger): *Mellem 35-45*

Egift; gift; Enkemand; Enke:

Egen eller Forældres Stilling og Næringsvej:

Bopæl (o: Stedet, hvor den Afløde sidst har havt fast Ophold — By, Gade, Nr.):

Døds- eller Findestedet: *Lundt Havnen indenfor Larsens plads*
(nærmere beskrevet).

Dødsdagen, eller, hvor denne ej kan angives, Dagen og Tiden, naar den Paagjældende er funden død: *7/10 87*

Ere Oplivningsforsøg foretagne?

Ligets Leje og Forhold til dets nærmeste Omgivelser: *kyndigt frejst p. St. Johannes Lufthavn.*
41 s.m.

Findes der udvendig paa Legemet Spor af Vold, og i saa Fald hvilke? *Ingen ydre veld.*

Dødsaaarsagen, forsaavidt samme ved de erholdte Oplysninger eller Ligsynet kan angives: Ved Selvmord angives desuden 1) Afslivningsmaaden, samt 2) den formodede Aarsag eller Beræggrund. *Antagning*

Bekræfte de forefundne Data den af de Paagjældende meddelte Dødsaaarsag? *J.*

Er der efter det stedfundne Ligsyn Anledning til at lade foretage nogen yderligere mediko-legal Undersøgelse, eventuelter retslig Obduktion? *nej*

Er Forraadnelse indtraadt, eller hvilke andre sikre Dødstegn ere tilstede? *Stark forvædelse*

Undertegnede erklærer herved, at jeg *8/10* 18 *87* i Forbindelse med *St. Jørg.*
Assistent Smit. har synet Liget af *ovennævnte*, og at ovennævnte sikre og utvivlsomme Tegn paa virkelig Død ere tilstede.
Stuit

Saa denne Dødsattest kan ikke kræves Ligkassespørgsmål, forinden den har erholdt Tilgængelighedens Bælgning om, at der intet er til Hinders for Betsbets afbetaling. (i: Afte Planen i Dufi 1799. S. 123.)

Dødsattest fra København 1887

Dødsattest fra København 1911

7686

2

Dødsattest, udstedt af en Læge.

Fulde Navn: *William Emilios Wiidsberg* *og hustru*
Alder (o: fyldte Aar; for Børn under 1 Aar: Maaneder eller Uger): *9 Uger og 7 20/2 1911.*
Ugift; gift; Enkemand; Enke:
Egen eller Forældres Stilling og Næringsvej: *Søn af Advokat Peter Emilios Wiidsberg.*
Bopæl (o: Stedet, hvor den Afdøde sidst har haft fast Ophold): *København, Ragnersgade 25 3. Etage o. g. hos Forældrene*
Dødssted: *Dræning Lægers Børnehospital*
Dødsdag: *Paa 1^{de} Marts 1911.*

60
33

Dødsårsag (o: Hovedsygdom med dens væsentligste Komplikation)

a) Hvis Lægen selv har behandlet den Syge: *Debilitas emg. (Atrofia corporis)*

b) Hvis Lægen ikke selv har behandlet den Syge:

Hovedsygdommens Varighed: *fra Fødslen*
Er Forraadnelse indtraadt, eller hvilke andre sikre Dødstegn er til Stede? *Rygis Skjæbne*

Lars Undertegnede, som *sk* har behandlet *William Wiidsberg* under
sidste Sygdom, erklærer herved, at jeg den *2/3* 1911 selv har synet Liget af *Lars*
og at ovennævnte sikre og utvivlsomme Tegn paa virkelig Død er til Stede.

Indført i _____ Sogns Kirkebog.

H. T. Larsen
avtoriseret Læge.

Jordpaakastelse: *Torsdag* d. *7/3* 1911 Kl. *11* fra *Kommunehospitalets Kapel ved Rindøbjerg Kirkegaard.* *G. Rasmussen*

Se omstaaende Anmærkninger.

Dødsattest ved Selvmord og anden ved ulykkelige Hændelser
indtruffen pludselig Død.

Fulde Navn:

Hvis den Paagældende er ukendt, anføres paa denne Plads blot Kønnen og den sandsynlige Alder, med Angivelse af alle særegne Kendetegn (Ar, Modermærker, Tatovering etc.), særlig ogsaa Ligets Højde, angiven i Centimeter, Haarrets og Skæggets Farve og Beskaffenhed, Øjnenes Farve, patologiske eller medfødte Defekter o. s. v.

Richard Joachim Evald Nielsen

Alder (o: fyldte Aar; for Børn under 1 Aar: Maanedre eller Uger):

45 aar.

Ugift; gift; Enkemand; Enke:

Enkemand.

Egen eller Forældres Stilling og Næringsvej:

Fr. Detailhandler.

Bopæl (o: Stedet, hvor den Afdøde sidst har haft fast Ophold — By, Gade, Nr.):

Thorvegale 8.

Dødsdagen, eller, hvor denne ej kan angives, Dagen og Tiden, naar den Paagældende er funden død:

Funden d. 3. Marts 1911 Kl. 10

Døds- eller Findestedet (o: det Sted, hvor Døden er indtraadt, eller Liget først blev fundet). Dette Sted maa opgives saa nøje som muligt; forsaavidt Lægen selv har iagttaget Liget paa Døds- eller Findestedet, beskriver han dette nærmere, ligesom han da ogsaa maa oplyse: Ligets Leje og Forhold til dets nærmeste Omgivelser samt de øvrige Omstændigheder, der kunne have Betydning for Bedømmelsen af Dødsarsagen.

Søborg Kro.

Findes der udvendig paa Legemet Spor af Vold eller andre Fænomener, der fortjene at bemærkes, og i saa Fald hvilke?

Liggen paa St. Johannes-Stræde

Dødsarsagen, forsaavidt samme ved de erholdte Oplysninger eller Ligsynet kan angives: Ved Selvmord angives desuden 1) Afslivningsmaaden, samt 2) den formodede Aarsag eller Bevæggrund:

Drinking, muligvis ulykkelig fald under Bernachi.

Bekræfte de forefundne Data den af de Paagældende meddelte Dødsarsag?

ja

Er der efter det stedfundne Ligsyn Anledning til at lade foretage nogen yderligere mediko-legal Undersøgelse, eventualiter retslig Obduktion? [Se Bagsiden af Attesten.]

nej

Ere Oplivningsforsøg foretagne?

nej

Er Forraadnelse indtraadt, eller hvilke andre sikre Dødstegn ere tilstede?

Forraadnelse indtraadt.

Undertegnede erklærer herved, at jeg

3. Marts

1911 i Forbindelse med

Kl.

Politiassistent Hakon Jørgensen

har synet Liget af

Ovenunderst

og at ovennævnte sikre og utvivlsomme Tegn paa virkelig Død ere tilstede.

Dødsattest fra København 1911 Medicolegal

A. Dødsattest udstedt af en Læge

for et Barn, som ikke er fyldt 1 Aar
(eller for en levendefødt Abort).

J. F. 112
36

(Denne Blanket maa ikke benyttes ved Dødsfald som Følge af ulykkelig Hændelse — jfr. Lov af 4de Maj 1875).

1) Fulde Navn (for et unavngivet Barn: Køn).	Paul Anton Pedersen	
2) Født.	Fødselsdag og Aar. 10/6 - 1923	Fødested. Rigshospitalet fødeafdel.
3) Født i eller udenfor Ægteskab.	udenfor Ægteskab	
4) Hos Forældrene eller i Pleje? og da hos hvem.	3 Rignøgade (pater Bred) om dagen, hos moderen om natten	
5) Faderens (for et udenfor Ægteskab født Barn Moderens) Navn og Næringsvej.	Hilda Blise Skonova Pedersen Kontoristinde	
6) Fik Barnet før Sygdommens Begyndelse Bryst eller kunstig Næring (hvor længe?)	Bryst i 2 uger.	
7) Bopæl (sidste faste Opholdssted).	Købstad: (Handelsplads): Gade, Husnummer, Etage. — Landet: By, Sogn. Jaspacijus Arbejdsbulejer 114	
8) Død.	Dødsdag. 2/1 1924	Alder. 34
9) Dødsstedet (har Dødsfaldet fundet Sted paa Sygehus eller Klinik, angives det).	Købstad: (Handelsplads): Gade, Husnummer, Etage. — Landet: By, Sogn. Jaspacijus Arbejdsbulejer 114	
10) Dødsårsagen og de væsentligste Komplikationer.	a) Hvis Lægen selv har behandlet afdøde: b) Hvis en anden Læge har behandlet afdøde: c) Hvis ingen Læge har behandlet afdøde: <i>Mors sub. tan.</i>	
11) Sygdommens Varighed.	0.	
12) Dødsstegn. (Maa angives nøjagtigt. Udtryk som »de almindelige« o. l. kan ikke benyttes).	Reyn & Levnis	

8
5
15
Undertegnede Læge har d. 2/1 1924 synet Liget af Paul Anton Pedersen, og forefundet

28
ph.
de ovenfor angivne sikre og utvivlsomme Dødsstegn.
A. Vangsted
Bomps alle 24
(Lægens Navn og Adresse tydelig skrevet)

Indført i Kingos Sogns Kirkebog d. 3 januar 1924. Mandag 5. 8
Jordpaakastelse pa Bispebjerg Kirkegaards søndre Kapel. Lørdag 7. 8
H. H. G. Sog. Præs. Krage Hansen.
København ved
Tirsdag d. 8. Kl. 11/2

Dødsattest fra København 1924 (A: Børn under 1 år)

1) **Fulde Navn** (for gift Kvinde, Enke, forladt eller fraskilt, tillige **Pigenavn**).
Ugift, gift, Enkemand, Enke. *Andrus Christensen*

2) **Født**. Fødselsdag og Aar. *16 Jun 1840.* Fødested. *Fandrup.*

3) **Stilling og Næringsvej** (Egen, Mandens, Forældrenes, eller de hos hvem Afdøde havde Ophold; eventuelt om under offentlig Forsorg; for udenfor Ægteskab fødte Børn; Moderens Navn og Stilling). *Jfr. Arbejdsmand.*

4) **Bopæl** (sidste faste Opholdssted). *Østergaden o. V. 48 A-ving.*

5) **Død**. Dødsdag: *1 Januar 1924* Alder: *83 Aar*

6) **Dødsstedet**. Har Dødsfaldet fundet Sted paa Sygehus eller Klinik, ellers det. *Østergaden o. V. 48 A-ving.*

7) **Dødsårsagen** og de væsentligste Komplikationer.
a) Hvis Lægen selv har behandlet afdøde: *Marasmus senilis*
b) Hvis en anden Læge har behandlet afdøde: *(Alderdemens)*
c) Hvis ingen Læge har behandlet afdøde:

8) **Sygdommens Varighed**. *3 Aar.*

9) **Dødstegn** (maa angives nøjagtigt. Udtryk som „de almindelige“ o. l. kan ikke benyttes). *Regn, Læms.*

Undertegnede Læge har d. *1/1 1924* synet Liget af *Andrus Christensen*, og forefundet de ovenfor angivne sikre og utvivlsomme Dødstegn.

N. Chr. Lomsgaard
St. Thengsgade 60.
 (Lægens Navn og Adresse tydeligt skrevet.)

Indført i *Øst Frøbers* Sogns Kirkebog d. *3 Januar 1924.*

Jordpaakastelse *fra Øst Frøbers Herred til Øst Frøbers Kirkegaard.*
Søndag 6 Januar 1924, Kl. 12.
Philipp Borries.

Dødsattest fra
 København
 1924
 (B: Personer
 over 1 år og ikke
 ved selvmord
 o.l.)

1) Fulde Navn, gift, ugift, (for gift Kvinde, Enke, forladt eller fraskille tillige Pigenavn).

Er Afdøde ukendt, oplyses Kønet.

Anna Emilie Mikkelsen
Ries.
49 år.

2) Født.

Fødselsdag og Aar.

Fødested.

7/3 1856.

København.

3) Stilling og Næringsvej (egen, Mandens, Forældrenes, eller deres, hos hvem Afdøde havde Ophold eller var i Pleje; event. om under off. Forsorg).

Aldersrente - ingenting.

4) Bopæl (sidste faste Opholdssted).

Købstad: (Handelsplads): Gade, Husnummer, Etage. — Landet: By, Sogn.

København, Prinsessegade 58 B St.

5) Død.

~~Dødsdag~~ (event. Findedag).

Alder (event. Skøn).

3-1-1924.

67 år.

6) Dødsstedet (eller Stedet, hvor Liget først fandtes og Stedet, hvor Ligsyn foretoges. — Er Liget transporteret, da hvor langt og hvorledes).

Hospalen.

Ligebry på retsmedicinsk
Institutt.

7) Dødsmaaden.

Uventet død.

8) Findes paa Liget Tegn paa Vold eller andet, der fortjener at bemærkes (Ernæringsstilstand).

Angle Skive mærker i højre
Side af Ansigtet samt et
mælt paa højre Haandled.

9) Forraadnelse eller andre Døds-
tegn.

Riveen.
Kypostasen.

10) Dødsårsagen.

Ukendt. (Har været behandlet
af Læge for "Ansigtssmerter".)

11) Er der efter det oplyste Anledning til yderligere Undersøgelse, eventuelt legal Obduktion?

Nej - kun hvis Politiet
maatte ønske det.

Supplerende Bemærkninger til Punkt 6—10 opføres under
Anmærkninger paa Blankettens Bagside.

45
25
9 10
Klapp. 25

105

Skem.

Dødsattest fra
København
1924
(B2: Selvmord,
ulykker,
dødfundne o.l.)

Undertegnede Læge har d. 4/1 24 i Forbindelse med Hr. Poli-

krasiskent Norup synet Liget af Anna Emilie

Mikkelsen Ries og forefundet de ovenfor angivne sikre

Dødsårsager

- Rigor et livores: Stivhed og mærker
- På Københavns Stadsarkivshjemmeside findes:
Knud Secher: *Klinisk Ordbog over sygdomme og diagnoser*, 1937
- Kan både slå op på danske og latinske betegnelser

Eksempel

- Ole Nielsen, død 22. marts 1900, Føllenslev Mark og Sogn
- Kirkebogens anmærkninger: "Selvmord"
- Hvor kan man lede efter oplysninger?
Sundhedsstyrelsen, retsbetjenten, amtet, embedslægen
- Find myndighedsnavne i "De brune kasser" på AO

Føllenslev Sogns kirkebog, døde 1900

3	22 ^{de} Marts 1900 Føllenslev Mark — Sogn Skjippinge Herred	Sarslev Kirkegaard — Sogn Skjippinge Herred 29 ^{de} Marts 1900	Ole Nielsen
---	---	--	-------------

Gift. Indsiddet paa Føllenslev Mark, Søn af Husmand Niels Olsen og Hustru Marie i Løjved Huse Vestrinde Sogn, født d. 1 ^{de} Maj 1831. Hans efterlevende Hustru: Karen Sofie Nielsen Føllenslev Mark	68	H. H. Møller	Selvmod
--	----	--------------	---------

Sundhedsstyrelsens dødsattest

- Medicolegale ligsynsattester skulle indsendes til Sundhedsstyrelsen efter 1875
- Hvis kirkebogen ikke nævner dødsårsagen, gør dødsattesten det. Derfor god idé at begynde med dødsattesten
- Mange detaljer ved dødfund o.l.

Arkivering

- Fysikat/Lægedistrikt/Dødsdato
- Føllenslev Sogn = Sjællands Nordre Landfysikat
- I pk. 157 findes et særligt læg med ”Medico-legale Dødsattester for Landdistrikter”
- ... også Ole Nielsens dødsattest

Dødsattest ved Selvmord og anden ved ulykkelige Hændelser indtruffen pludselig Død.

Fulde Navn: Ole Nielsen

Hvis den Paagældende er ukendt, indføres paa denne Plads blot Kønnen og den sandsynlige Alder, med Angivelse af alle særegne Kendetegn (Ar, Modermærker, Tåshoring etc.), særlig ogsaa Ligets Højde, angivene i Centimeter, Hårens og Skæggets Farve og Beskaffenhed, Øjnens Farve, patologiske eller medfødte Defekter o. s. v.

Alder (i fulde Aar; for Børn under 4 Aar: Måneder eller Uger): 68 Aar

Ugift; gift; Enkemand; Enke: Gift

Egen eller Forældres Stilling og Næringsvej: Legationsraad, for Administrationstilrettelse

Bopæl (i Stedet, hvor den Aldede sidst har haft fast Ophold — By, Gade, Nr.): Fælleds Allé, Fælleds S., Skjerpens have

Dødsdagen, eller, hvis denne ej kan angives, Dagen og Tiden, naar den Paagældende er funden død: 22. Marts 1900

Døds- eller Findestedet (i det Sted, hvor Døden er indtraadt, eller Liget først blev fundet). Dette Sted maa angives saa nøje som muligt; desuden Lægen selv har iagttaget Liget paa Døds- eller Findestedet, beskriver her dette nærmere, ligesom han da ogsaa maa oplyse: Tømmerhuset ved Odsherred. Paa en Bjælle er det end en Rødtbille, der hang ned til skæven fra. En Sak med Brønde til det efter Trods af en Tod.

Ligets Leje og Forhold til dets nærmeste Omgivelser samt de øvrige Omstændigheder, der kunne have Betydning for Bedømmelsen af Dødsarsagen: Liget var fundet med Halsen hangende med Tøjspindene omkring ved forken. Ved Liget liget henlagt paa en Seng i Sovekammeret.

Findes der udvendig paa Legemet Spor af Vold eller andre Forureninger, der maatte bemærkes, og i saa Fald hvilke? Paa Halsen en lillefingerstret Fure med Blodstrøddringer; i Randen; i Brønde var der til Rødt. Finner gaa mellem Tømrerens og Håndværkeren, paa Hjørne side til det opad bag Hjørnerne og til bag Hjørne. Paa venstre side forlæbe den noster tværs og gaa i Halsen inde i halsen om Tal bag Hjørne.

Dødsarsagen, desuden samme ved de enkelte Opløsninger eller Liget kan angives: Ved Selvmord angives desuden 1) Afværgningsmaaden, samt 2) den formodede Aarsag eller Bevæggrund: Selvmord ved Hængning. Sind

Bekræfte de forefundne Data den af de Paagældende meddelte Dødsarsag? Ja

Er der efter det stedfundne Ligsyn Anledning til at lade foretage nogen yderligere mediko-legal Undersøgelse, eventuelt retelig Obduktion? (Se ligesiden af Attesten.) Nej

Er Oplivningsforsøg foretagne? Lige Hjørne tilhæld

Er Forraadnelse indtraadt, eller hvilke andre sikre Døds tegn ere tilstedede? Bedrøvelig, Ligglad

Underrettede erklæret herved, at jeg fødtmæssig, bænd. paa skid har set Liget af 24. Marts 1900 Ole

og at ovennævnte sikre og utvivlsomme Tegn paa virkelig Død ere tilstede

22. Marts 1900

Tømmerhuset ved Odsherred. Paa en Bjælle ca. 3' i Alen fra firkant var fastgjort et Rødt end en Rødtbille, der hang ned til ca. 2' i Alen fra firkant; Løkken var i skæven fra. En Sak med Brønde til det efter Trods af en Tod.

Liget var fundet med Halsen hangende med Tøjspindene omkring ved forken. Ved Liget liget henlagt paa en Seng i Sovekammeret.

Paa Halsen en lillefingerstret Fure med grovlyg haard Pind og enkelte Blodstrøddringer; i Randen; i Brønde var der til Rødt. Finner gaa mellem Tømrerens og Håndværkeren, paa Hjørne side til det opad bag Hjørnerne og til bag Hjørne. Paa venstre side forlæbe den noster tværs og gaa i Halsen inde i halsen om Tal bag Hjørne.

Selvmord ved Hængning. Sindssygdom.

Anmærkninger.

- 1) Denne Attest træder i de Tilfælde, hvor Liget settes af Lægen som et mediko-legalt, i Stedet for den ordinære Dødsattest.
- 2) Attesten skal af Lægen være personlig underskrevet eller i Forsættets Kænde sendes til Stedets Politimester, inden hans Præsigning Tilfælde til Begraevelse af maas gives.
- 3) Politimesteren tager Afkald af Attesten og fremsender Originalen med sin Præsigning i Forsættets Kænde til vedkommende Prest.

Retsbetjenten

- Føllenslev Sogn = Ars-Skippinge Herred
- Som regel fogedprotokol eller politiprotokol
- Særligt for Holbæk Amt: Egon Rud Kristensen: Selvmord i Holbæk Amt (ordnet efter sted og tid)
- Fogedprotokol 1900-1908, fol. 6
- Kun få Fogeddokumenter, og ingen om denne sag

Aar 1900, 24 Marts, form Kl. 10 $\frac{1}{2}$, blev Arts- Skjøpings Herredens Fogedret
sat og holdt paa Ole Nielsens Foged ved Følleslev Mejeri, i den ord. Kongens
fogeds forfald ved den ord. Rets pleje af hans fin, land. gnr. Ole Kirke med
Vidner Distriktslæge Larsen af Kalundborg og Kusk Jens Christensen af
Jyderup, hvor da foretog:

Medico - legalt Ligsyn over Husmand Ole Nielsen
af Følleslev.

Der fremlagdes en igaar paa Herredskontoret modtagen Notits af
22 ds. fra Løjefharpoth i Brestinge, hvorefter bemeldte Ole Nielsen ved Mid-
dagstid d. 22 ds. formentlig i Sindsförvirring, har begaaet Selvmord ved Hængning
Liget, der fandtes henlagt paa en Seng i Lejlighedens inderste Stue, afled-

15 og svarede af Distriktslegen i Jordingens Brevstøbe: Der fandtes sedvanlig
Aaringsstue, svarende til et Felt, som forvistes, og folioerende skraalop
paa Halsens højre Side. Der fandtes iøvrigt ikke Spor af ydre Vold.

Fremstod Afdrødes Husvæ Karen Sofie Nielsen, 60 Aar g., og forklarede under
Eds Filtid, at hun i 40 Aar har været gift med Ole Nielsen, der var født 1. Maj 1831.
De har 7 Børn i deres Ægteskab. De har indtil foret for Aar siden boet tillige i et
under faarbogaard hørende Hus, og hendes Mand har al sin Tid ernæret sig
som Arbejdsmand, deraf 32 Aar paa faarbogaard. Han indlagdes 14 Dage for
fulen 1878 paa Sygehuset i Holbæk, fordi han gik og var forstyrret i Hovedet,
og af samme årsag var han indlagt samme Steds nogle Dage i afrikte Som-
mer. Hans forstyrrelse viste sig ved, at han ^{delo} snakkede noget hen i Vejret, dels gik
og var faarvælt og, medens han til daglig var en meget paaholdende Mand,
kæmde han til Jilder ikke mangling, som de slet ikke havde brugt. Saa hans
forhold over for hende og Børnene vil hun ikke klage. I Vinter har han ikke
jost været forstyrret, men har klægt sig i Hovedet og sagt, at han var bang for
at miste sin forstand og komme paa Sygehuset; han har ogsaa gaet og været
bang for, hvorledes de skulde komme ud af det, hvorved hun bemærker, at han
ikke, bortset fra noget Slenslagning, har haft noget videre Arbejde siden afrikte
Høst, og al de fra 1 Januar d. st have faaet 4 kr maanedlig i Alderdomsunderstøt,
men at hun ikke har dell hans Bekjendelse, og at de ikke ere hell uden Kapital.
Hendes Mand var ikke drikkefyldig, men drak Snaps til Maden, og kiænde i den
senere Tid være Læ 3 Uger om at faa en Trepostflaske Brøndervin købt. Han har
kunnet snakke om, at man kommer vel til at gøre en Ende paa det - til
Svarede er der vel ingen, som vil have en o. desl., men han har aldrig gjort Forsøg
paa at aflive sig, og hun har opfattet hans Udtaleser som løs Tale. D. 22 de
var hun ontrent ved Tiliden gaet i Brugstøben for at gøre Indkøb: Hun traf
ikke sin Mand, da hun kom igen, men da der intet paafaldende havde været
ved ham de sidste Dage, var det hende ikke mistænkeligt, - hun tænkte først, at
han var paa Huset (han led af vanskelig Afføring), og da det trak ud med Liden
troede hun, at han, som han ofte plejede, var gaet op til Naboen, Gaardmand
Niels Peter Jensen: Noget Tid efter gik hun ud i Forchuset, som hun ved sin
Bortgang havde aftaaet med Fangelæs, og vilde se, om Hønsene havde lagt Eg,
men hun så da, at Fangelæsen hang oplukket, og det viste sig derpaa, at der
var lukket med Kroj indenfra. Hun raabte da, luk op, luk op, men fik intet Svar,
og ved at løbe op paa Loftet over Udhuset, saa hun med gennem en Sprække i Loftet
hendes Mand hang der i Forchuset. Hun steg ned sig da op og til Niels Peter Jensen

som strax kom til og fik Døren revet op og Liget skæret ned. Det hang i et
Felt ved midt i Forchuset; Feltet var med 3 Dik fastgjort til et Børn i Bjælken,
som er ca. 3 1/2 Alen over Gulvet; i Feltet var en færdigkøbt, som hang ned til ca.
12 dl. fra Jorden. Afdrøde havde fræsko paa, og Fødderne viste Gulvet. Hans Hæ-
per en Hof-ved staaende, aalen Sæle frænde, og paa en ved Siden staaende, sammen
med en Sæle frændel var Spor af Ford som efter Frænd af en Fod. Niels Peter Jensen
klædtes strax afsted efter Løse Harpith i Bræstinge; hans Lige hjalp Kvinden
med at bringe Afdrøde ind i Stuen. Oplysningssørg blev ikke foretagne, da Livet
i en nøjagtig var udsat; Liget var ikke varmt paa kroppen, koldt i Brøstet. Fe-
tel havde hængt i Forchuset; det havde været benyttet til at fastgøre en Slenslag-
ningskørm og er saa trykt som en Mandes Lillefinger. Dpl. Vedl. Aftr.

Føden bemærkede, at han med Vidnerne har taget Forchuset i Besøg
og overværet sig om Rigtigheden af Entens Andre forklaring om ft forholdene
i samme. Feltet hang endnu ned fra Bjælken, og den afskærnede Løkke passede
til Feltet.

Fremstod Gaardjer Niels Peter Jensen af Jøllelev, 45 Aar g., og forklarede
som Vidne under Eds Filtid, at Afdrøde boede tillige hos ham, idet Huset her
hører til Kpr. Gaard. Det er rigtig, hvad Enten har forklaret om Ole Nielsens
Indlæggelse paa Sygehuset, og at han var syg i Hovedet og var en Serling.
Han ejede vel nu ved sin Død op mod 1000 kr., men skal ved meningstøse
Briks have sat flere Hundrede kroner overstyr, hvilket, naar han igen
blev klar, ørgede ham meget, da han var en sparsommelig Mand. Naar
han var forstyrret, kæmde han nok drikke endel, uden at Kpr. dog har set ham
mere fuld end at han kæmde klare sig; under alm. forhold drak han ikke
mere end folk i hans Stilling pleje. Forgaars Middag kl. 12 1/2 a blev Kpr.
tilkaldt af Ole Nielsens kone, som grædende kom og sagde, at hun troede, at
de hendes Mand havde aflivet sig i Forchuset. Kpr. fulgte med strax, fik
Døren til Forchuset revet op og Liget skæret ned. Det er rigtig, hvad Enten
videre har forklaret om de forhold, hvorunder Liget fandtes, Brønden til
Løgen etc. Naar bortses fra, at Afdrøde til Jilder var uimelig mod sine Kone,
navnlig naar han ørgede sig over at have idet Løge bort, saa Forholdet
ml. Ægtefællerne siges at have været upaakelageligt. At der foreligger et Selvmord
betragter Kpr. som høvet over enhver tvivl. Dpl. Vedl. Aftr.

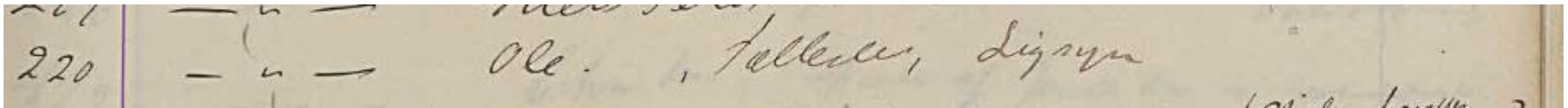
Der fremlægges en af Distriktslegen afgiven Godekkest i Original og Koppart
Kopparten tages til Udskriftens følge.
Forsætningen slukket.
Foyedrothen hævret: Ole Niels Jensen
Vidner:
Hans kone
Jens Christensen

Uddrag

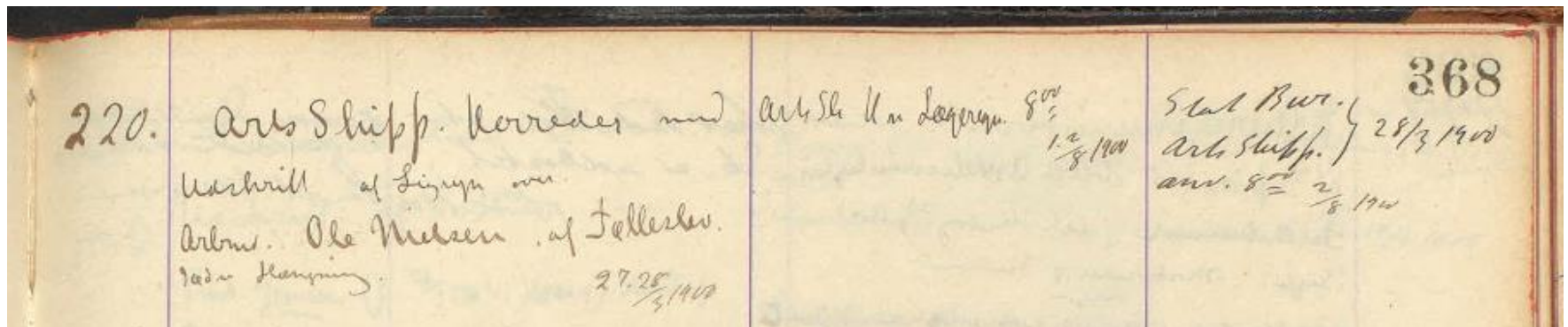
- "Nogen Tid efter gik hun ud i Tørvehuset, som hun ved sin Bortgang havde aflaaet med Hængelaas, og vilde se, om Hønsene havde lagt Æg, men hun saa da, at Hængelaasen hang oplukket, og det viste sig derpaa, at der var lukket med Krog indenfra. Hun raabte da "luk op, luk op", men fik intet Svar, og ved at løbe op paa Loftet over Udhuset, saa hun ned gennem en Sprække i Loftet, at hendes Mand hang i Tørvehuset. Hun fik Døren revet op og Liget skaaret ned. [...] Afdøde havde Træsko paa, og Fødderne rørte Gulvet. Hans Hue laa paa en tæt ved staaende, aaben Sæk med Brænde, og paa en ved Siden staaende, sammensnøret Sæk med Brænde var Spor af Jord som efter Traad af en Fod."
- "Han har ogsaa gaaet og været bange for, hvorledes de skulde komme ud af det, hvorved hun bemærker, at han ikke bortset fra noget Stenslagning, har haft noget videre Arbejde siden afvigte Høst"
- "Han har kunnet snakke om, at "man kommer vel til at gøre en Ende paa det – til Foraaret er der vel ingen, som vil have en" o.desl., men han har aldrig gjort Forsøg paa at aflive sig, at hun har opfattet hans Udtalelser som løs Tale"

Amtet

- Føllenslev Sogn = Holbæk Amt
- Journalregistre og journal findes på AO
- Sag 220/1900 mangler



220 — — — Ole. , Tøllelev, Ligeby



220. Arts Skipp. Korreder med Udskrift af Ligeby m. Arbej. Ole Nielsen af Tøllelev. 12de Hænging. 27.28 2/8/1900	Arts Sk. U. m. Ligeby. 8 ⁰⁰ 1 ^a / 2/8/1900	Stat Bur. (368 Arts Skipp.) 28/3/1900 ans. 8 ⁰⁰ 2/8/1900
--	--	---

Embedslæge

- Føllenslev Sogn = Kalundborg Lægedistrikt
- Oplagte arkivalier: Kopibog 1882-1913 (udgående breve), Indkomne skrivelser 1899-1906
- Ingenting, heller ikke i Dødsattester fra landsognene 1900-1901 (hvilket der ikke skulle være!)

Behandlingen af sindssyge

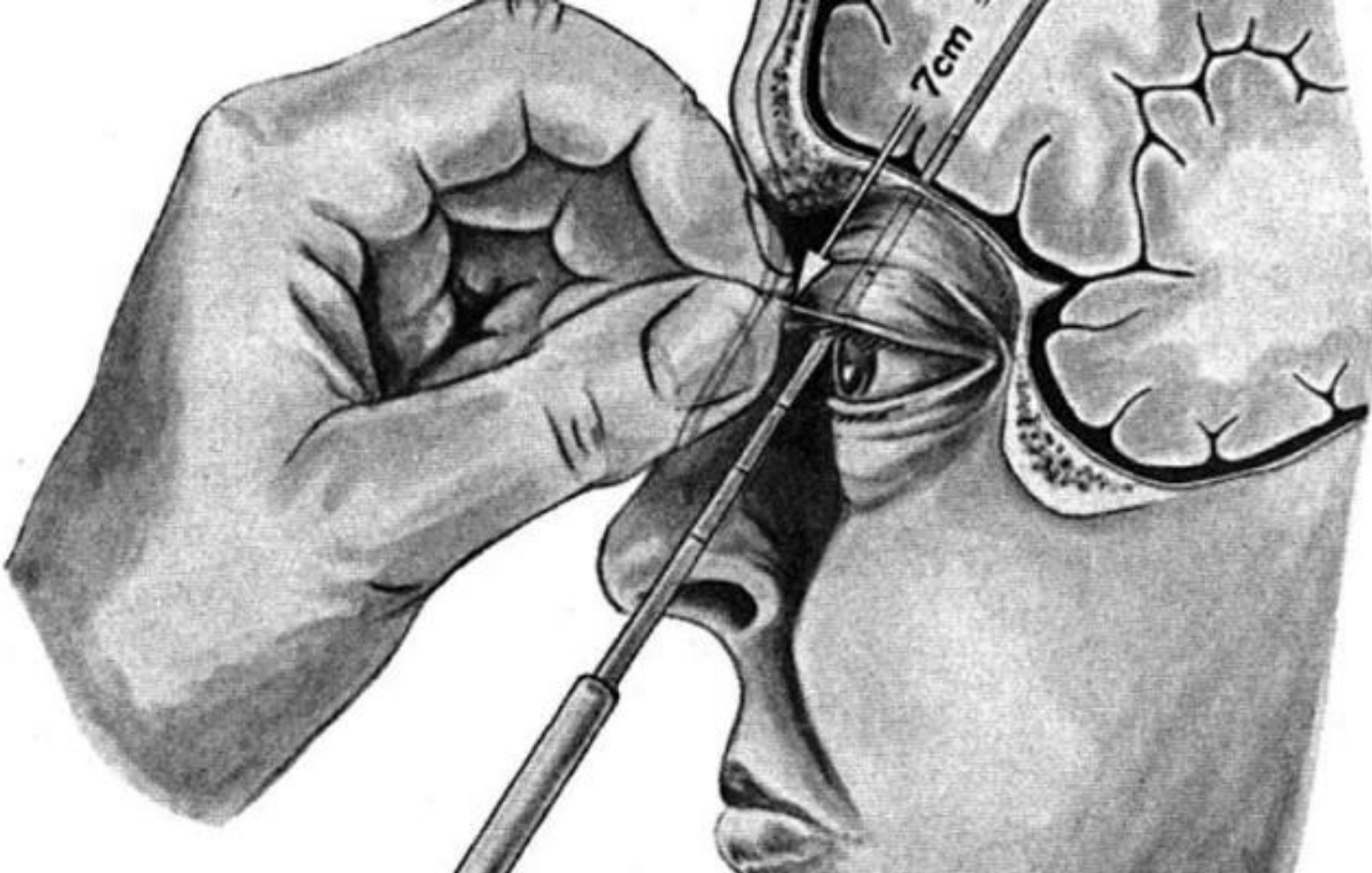
- -1800-tallet: Indespærring af socialt afvigende: fattige, gale, afsindige og forbrydere
- I 1800-tallet oprettes egentlig sindssygehospitaler: Skt. Hans Hospital ved Roskilde (1816), Jyske Asyl i Risskov (1852), Oringe ved Vordingborg (1858), Viborg (1877) og Middelfart (1888)
- Man begyndte at opfatte afsindighed som en legemlig sygdom, der viser sig ved sjælelige symptomer

Moralsk behandling

- Beskæftigelsesterapi, hvor patienters selvfølelse skal styrkes gennem beskæftigelse
- Behandling under ordnede forhold og opsyn, hvor personalet havde ansvar for patienter
- Naturskønne omgivelser, sjælero
- Kun tvang, hvis de syge fik anfald

Eksperimenter

- Psykoanalyse i beg. 1900-tallet: trænge ind i ubevidste psykiske processer gennem samtale, anse sygdommen for en individuel reaktion på den enkeltes livssituation
- Chokbehandling i 1930'erne og 1940'erne: metazolchok, insulinchok og elektrochok
- Psykokirurgi: Det hvide snit (lobotomi) 1944-1983, især patienter der led af skizofreni eller tvangsneuroser, var voldelige og/eller urolige, ca. 4.400 indgreb, 25 % forbedret, 37 % forværret



Forklaring på sindssyge

- Forsøg på at finde arvelige eller degenererede dispositioner. Det lykkedes ikke at identificere synlige forandringer i hjerner
- Senere to retninger:
- Den biologiske psykiatri: Sygdommen er biologisk betinget
- Den psykiske psykiatri: Sygdommen skyldes umoralsk levned, seksuelle udskejelser og synd mod helligånden

I dag

- Mange sygdomme forklares ud fra den biologiske psykiatri, men folks levevis kan også fremme sindssyge/give hjerneskade, fx syfilis og brug af LSD

Sindssygehospitalernes arkiver

- Præstø Amts Sindssygeanstalt i Stege
- Sindssygehospitalet i Vordingborg
- Sindssygehospitalet i Nykøbing på Sjælland

Præstø Amts Sindssygeanstalt i Stege

- Oprettet 1851
- Geografi: 1851-1873: Præstø og Maribo amter.
1873- Præstø Amtsråd
- Arkivalier (ingen indgangsmidler!):
- Patientjournaler 1851-1880, 1880-1907
- Patientsager 1869-1934
- OBS: En patient, som sendes fra Oringe til Stege og tilbage, kan få sin patientjournal med

10,

24

Oplysninger

om den sindssyge

Lidse Marie Larsdatter
Konemann Mads Jensen's Hustru
Sjoholm Skoleskolehus p. Klippinge
til Efterretning for

Møens Sindssygeanstalt.

(At udfylde af en Læge og indsende under dennes Forsegling.)

De meddelte Oplysninger ville blive betragtede som Enhver Anden end Anstaltens Læge uvedkommende.

1. Patientens fulde Navn? *Lidse Marie Larsdatter*
Alder (om muligt Fødselsaar og Dag) *f. 1833 den 2 Juni*
Fødested *Hiersted Ly, Herbedings Landfoged, Trosskole*
Troeskjendelse *evangelisk luthersk*
Borgerlige Stilling
Er Patienten gift? *Ja.*
med hvem? hvorlænge? *gift 4 Decembar 1860 med Arkivmand Mads Jensen*
hvormange Børn? *ingen.*
2. a) Hvilke Paarørende have været sindssyge, tungsindige eller sære?
b) Andre Familiesygdomme (navnlig Epilepsi) *ingen*
c) Har der været Selvmordere i Familien? *Nei.*
eller Drankere? *Nei*
eller Forbrydere? *Nei*
3. Hvorledes var den sjælelige og legemlige Udvikling i Barndommen? *Forholdet god.*
Har Patienten nogensinde havt Forstandens fulde Brug? *Ja.*
Er Patienten ikke Idiot?
Er Patienten konfirmeret? *Ja.*

4. a) Hvorledes har Patientens Karakter og Evner været i sund Tilstand?

*Forholdelig og ansvarelig. - Gode formid-
sere firdygtig normal og vel sik-
ret.*

b) Hvorledes er Patientens Konstitution?

God.

Var Pubertetsudviklingen normal?

Ikke, men har vist været normal.

Har der været Abnormiteter ved Menstruationen?

Nei.

Naar var den sidst tilstede?

En uge.

5. Hvilke Sygdomme har Patienten gennemgaaet som Barn og Voxen?

Almindelig Rindt gennem-

Har de efterladt blivende Følger?

Nei.

6. Hvilke Aarsager formodes direkte eller indirekte at have fremkaldt Sindssygdommen?

Har ikke opgivet med Bestemthed

7. Har Patienten forhen været sindssyg? naar, hvor ofte og under hvilken Form?

*Har været af og til ikke udf. kommen en-
male og har det vist været det ene
maal det andet.*

Har han været fuldstændig helbredet?

*Dette Anfald gik over og alle tegn på det
i Orden igjen.*

Har Patienten lidt eller lider nu af Epilepsi eller nogen anden Hjernesygdom?

Nei.

8. Naar udbrod nærværende Sindssygdom?

11 Decembar 1875.

9. Med hvilke Symptomer optraadte Sygdommen i Begyndelsen og i sin videre Udvikling?

Hvilke Stadier og Former har den gennemløbet, og hvilken Typus har den vist?

(Herunder ønskes en muligst fuldstændig Sygdomsbeskrivelse saavel i legemlig som i sjælelig Henseende.)

Man vilde sig ind at lide af forskellige ^{lygtske} Tilfælde, alle kunne Fortælle af hendes Fantasi. Dette gik over og nu sang hun eller sludrede inden Ophør, var altid i Bevægelse flyttede Sengen bag Kalkeløbet ned, og overmalt alle Væggene med Naone og Senkanten af Korbogen. Egentlige fine Idéer eller Hallucinationer lide hun, ikke af men hun havde en stor Tæng til at flytte omkring med altting, vende op og ned på hoved der kan flyttes, ingen proke sludrede i et Øsk. Hun er virkelig af rask i Andkabsfuld og partig en hun ikke —

- Hun bildte sig ind at lide af forskellige sygelige Tilfælde [...] nu sang hun eller sludrede uden Ophør, var altid i Bevægelse flyttede Sengen tog Kakkellovnet ned, og overmalede alle Væggene med Navne og Sentenzer af Lærebogen [...] hun har en stor Trang til at flytte omkring med alting, vende op og ned paa hvad der kan flyttes

Sindssygehospitalet i Vordingborg

- Oprettet 1853
- Også kendt som Oringe
- 120 pladser (1871: 400)
- Geografi: 1853-1888: Sjællands, Fyns og Lolland-Falsters stifter. 1888-1913: Sjællands og Lolland-Falsters stifter (Middelfart Sindssygeanstalt åbner 1888). 1913-: Begrænses yderligere pga. Sindssygehospitalet i Nykøbing S.

Registre og kartoteker

- Register til mandtalsbog 1858-1938 (henviser til nyere patientnumre)
- For patienter, der er indlagt efter 1938, findes der en række navnekartoteker, delt på mænd og kvinder

Register til mandtalsbog 1858-1938

4150	Larsen, Joh. P. Sonas	Peter Usterov	
4153	Larsen, Aug. Sofie	Hasler.	
4159	Larsen, Sidske	Stige	Uferintjen
4162	Lauritzen, Valborg	Smiltetjøbing	
4171	Larsen, Christiane, f. Petersen	Uggeløse.	
4201	Larsen Peter Mathias	Petermarie	
4209	Larsen Jens Larsen	Halle ^{1^o} Paz. tjøbing	
4224	Larsen, Martin Daniel	Lindemærk	4363-4471 5504
4228	Lange, Edle Josephine Christiane Wilhelmine	Stagsøe Holsten	
4245	Larsen Karen Marre	Flindensvej	
4246	Sofie, Christiane Sothna		

Henvisninger til andre sagsnumre

4271	Hendriksen, Jørgen	Vindebøl	For 693-2252-4310/5171
4298	Hansen, Karenstine	Branderslev	4963
4310	Hendriksen Jørgen	Vindebøl	For 693-2252-4310/5171
4314	Hansen, Andrine Karoline Marie	Korslev	
4334	Hagemester, Fabianus Heinrich	Federiksberg	
4339	Hansen, Anne Marie		3457-40

4738	Kort, Jes Lauritz Christen Jørgensen	Koldeimborj	2e Obere
4750	Hansen, Kirsten	Birkby Kirke	ration
4754	Hendriksen, Jørgen	Stricklev, Told	
4764	Hansen, Caroline Mathilde	Kommune	
4770	Hemmingsen Karen Kirstine	Vindebøl	693-2252-4310/5171
		Hjoge	4310 5171
		Jordløse	

Protokoller

- Hovedmandtalsbog: Mænd og Kvinder 1858-1900
- Hovedmandtalsbog 1867-1912
- Mandtalsbog 1858-1938
- Indlæggelsesprotokol, Mænd og Kvinder 1858-1915
- Indlæggelsesprotokol, Mænd og Kvinder 1914-1956

Patientjournaler (sager)

- Lægeoplysninger, Mænd og Kvinder 1858-1890
- Journal, Mænd 1891-1956
- Journal, Kvinder 1891-1956
- OBS: Ved flere indlæggelser, kan patienten have fået nyt patientnummer. Gammel journal flyttes normalt over på nyt nummer.

8/3 22. m

4201.

indt 11/3 22.

(Patienten Nilsen Søge Petersen.
Oskanninck, Nørrebro)

Journal nr. 4201

B.

Oplysninger

angaaende den sindssyge

Peter Mathias Larsen

der forlanges optaget

i

Sindssygeanstalten ved Vordingborg.

(At udfylde af en Læge og indsende under dennes Førgsling.)

De meddelte Oplysninger ville blive betragtede som enhver Anden end Anstaltens Læge uvedkommende.

I. a. Patientens fulde Navn.

Peter Mathias Larsen

b. Alder.

41 Aar

c. Hjemsted.

6^{te} Solmøjsgaard i Rødvig, Nørrebro

d. Borgelige Stilling.

gaardsgaard

e. Religionsbekendelse.

Shakskirkens

f. Er Patienten gift?

Ja

med hvem? hvorlænge?

Olina Petersen. 20 Aar. 4 Aar

hvormange Børn?

II. a. Har Nogen af Patientens Paarørende i opstigende Linie eller Sidelinie været sindssyg?

En Faderbroder skal være
bleven sindssyg, og har fundet
Hj. Sindssygdom

eller lidt af betydelige Hjerne- eller Nervesygdomme?

Nej

eller været udmærket ved paafallende Overspændthed, Bizarreri o. deslige?

Nej

b. Er der hos Børnene Noget at observere i disse Henseender?

Nej

c. Har der været Selvmordere i Familien?

En Faderbroder (en Anden end den ovenfor
nævnte) hængte sig.

III. a. Hvorledes har Opdragelsen været?

hvilke ugunstige Forhold have været tilstede i Barndommen og hvilke Spor have de efterladt?

Hans opdragelse har den sandstjær han var
barn, og Opdragelsen skal have været god,
Forkølelse i Hjemmet var gode.

hvorledes gik den sjælelige Udvikling for sig? var der noget Paafallende deri?

Der var intet usædvanligt paafølelsende ved hans sjæle-
lige Udvikling. Han var meget Børnen i sin
Ungdom, og fik sig både i Skolen og adskillige
Aar.

b. Hvilke Sygdomme har Patienten gennemgaaet i Barndommen?

Han skal have haft Throsebørste, eller
altid meget rask.

V. a. Hvorledes er Patientens Karakter og aandelige Evner i sig selv?

hvorledes karakteriseres bedst Patientens hele Personlighed?

hvilke fremherskende Tilbøjeligheder eller Egenheder har han (hun)?

b. Hvorledes er Patientens Konstitution?

Er det Nervøse stærkt fremtrædende?

hvorledes gik Pubertetsudviklingen for sig?

naar indfandt Menstruationen sig?

hvorledes var dens Forløb?

naar var den sidst tilstede?

V. Hvilke forudgaaede sjælelige Aarsager kunne formodes at have betinget Sygdommens Udbrud?

navnlig have

vedholdende Bekymringer eller Ængstelser, overvæltede aandelige Anstrengelser eller religiøse Koroelser,

pludseligt overvældende Sindsbævegelser,

Udsvævelser i sexuel Henseende,

Drikfeldighed,

varer tilstede?

Hvorledes have Patientens økonomiske Kaar og huslige Forhold været?

hvorledes har han (hun) reageret mod disse Paavirkninger?

VI. Hvilke legemlige Sygdomme har Patienten lidt af, som kunne formodes direkte eller indirekte at have fremkaldt Sindssygdommen?

navnlig have

Læsjoner i Hovedet,

aktive eller passive Kongestjoner til samme,

betydelige Lunge- eller Hjertesygdomme.

Han er en jævn, udfordrig, Mand, som
passer sine Læge meget godt, har
gode Evner, ialtfald saa gode som
adskilles til hans Prestilling.
En jævn Bondemand

Han har ikke nogen særlige Tilbøjeligheder.

Rigtig solid

Nej ikke som alle for Gygdommen
Skundelig

Det antages at have givet Anledning
til Gygdommen, at han
milde sig nogle Kreaturer og Hænder,
og derfor troede at de var for-
kædet, samtidig blev han pinligt
og talte om at anlægge Sag
mod alle Mennesker

Inten Udsvævelser i sexuel eller
anden Kendskab have været tilstede.

De økonomiske Kaar have været ret gode
og de huslige Forhold indtil for et Par
Aar siden at Patienten fandt sig ikke
at ville behale Hagen Huset, og intet
han godt Kende; derover har han
siden været oven paa Huset, at han
opfordrede ham til at behale.

Inten

V. Hvilke forudgaaede sjælelige Aarsager kunne formodes at have betinget Sygdommens Udbrud?

navnlig have

vedholdende Bekymringer eller Ængstelser, overvættedes aandelige Anstrengelser eller religiøse Rørelser,

pludseligt overvældende Sindsbevægelser,

Udsvævelser i sexuel Henseende,

Drikfældighed,

været tilstede?

Hvorledes have Patientens økonomiske Kaar og huslige Forhold været?

hvorledes har han (hun) reageret mod disse Paavirkninger?

Det antages at have givet Anledning til Lygdommen, at han mistede næste Kreatures og Herde, og derfor troede at de var forberede, samtidig blev han pinet og borte om at anlægge Sag mod alle Mennesker

Enkel Udsvævelse i sexuel eller anden Henseende have været tilstede.

De økonomiske Kaar have været ret gode og de huslige ligeledes indtil for et Par Aar siden at Patienten fandt sig ikke at ville behale Hagen Huset, og som han godt kunde; derover var han siden været vred, på Konen, at hun opfordrede ham til at behale.

X. Hvorledes forløb den?

Herunder en muligst fuldstændig Beskrivelse af Sygdommens Symptomer, navnlig da:

hvilken var den mest fremtrædende Gemyts-tilstand, den deprimerede eller den exalterede?

hvorledes bedømte Patienten Forholdene omkring sig?

kjendte Patienten sine vante Omgivelser?

er Patientens Karakter forandret?

er han (hun) ustyrlig, farlig for sig selv eller Andre? og hvorfor?

er han (hun) urenlig?

er der nogen bestemt Gruppe af forkerte Forestillinger, der have fixeret sig hos ham (hende)?

har der været noget lyst Mellemlum eller blot Remissioner?

Sygdommen begynte med at Patienten troede sine Kreaturs og Markers forberede og at alle Mennesker vilde ham tillids, herover blev han ikke nedtrykt, men vilde gøtte sig til Modvæge, var altid forsynet med Knive og Kræfter og vilde ikke taale Modsigelse, men var dog forholdsvis skikkelig, han var hele tiden kjendt sine Omgivelser, troget mere jævlig end før. Han var klenen saa utrylly: Hjemme at Gaardens Folk ikke turde være der sammen med ham længe, da han var forsynet med Vaaben og troede med at gjøre Brag af dem.

Han er nemlig.
Han var afskedet sin Gaard til var Herre, derfor vil han ingen Ting betale; han tales med Gud, Frelseren og et Mænn af ham som for længe siden er dødt. Engle var og saa hans Skadige Omgang.
Han kan tale om andre Ting end sine Hallucinationer, men er ikke rede til at tale om dem.

- Sygdommen begyndte med at Patienten troede sine Kraturer og Marker forhexede og at alle Mennesker vilde ham tillivs. Herover blev han ikke nedtrykt, men vilde sætte sig til Modvæрге, var altid forsynet med Knive og Bøsser og vilde ikke taale Modsigelser, men var dog forholdsvis skikkelig [...] Han har afhændet sin Gaard til vor Herre, derfor vil han ingen Ting betale; han taler med Gud, Frelseren og et Barn af ham, som for længe siden er dødt. Engle er ogsaa hans stadige Omgang.

Sindssygehospitalet i Nykøbing S

- Oprettet 1915
- Plads til 678 patienter (1938: 900)
- Geografi: Holbæk Amt, Frederiksborg Amt og Københavns Amt
- Også særlig sikringsanstalt 1915-1994, efter dom eller kendelse fra Justitsministeriet

Indgangsmidler

- Udskrivningsprotokoller 1915-1953
- Navnekartoteker er nemlig ikke altid komplette!
- Navnekartotek, Mænd og Kvinder 1915-1933 (ældste navnekartotek)
- Navnekartotek, Mænd 1915-1954
- Navnekartotek, Kvinder 1915-1954
- Navnekartotek, udskrevne 1915-1954

Navnekartotek 1915-1933

Navn	Hjemsted	Nr.	Inkl.	Udskr.
Larsen, Lauritz ^{Gj. N. 387} Mai	Frederiksberg	46	1/2-15	6/8-16
- " - Nils Salomon				
- " - Peter Valdemar				
Kjærsgaard, Vilhelm	Frederiksberg	175	14-2-16	+19.531
Larsen, Magnus Chr.	Kallindborg	207	13-3-16	25-3-18 +
Kjærsgaard, Anthon	Engelstrup, Greninge	261	23/4-16	29/4-16
Larsen, Carl Algot	Frederiksberg	268	3-5-16	22-1-17
Larsen, Lars Peter	Mr. Kvaløe	269	-	7-1-19

Larsen, Ansel Johs.	Holbæk Vedby	468	21-5-17	28-6-17
Larvin - Karlsson, se H.	Helsingør	576	13/9-17	2/6-19
Lind, Carl Frederik	Tjørød, Vedbæk	619	28-11-17	15-2-19
Larsen, Nils Chr. Vilhelm	Nøjelse	623	30-11-17	14-8-18
- " - Georg Pjorach	Chr. lind	631	21-12-17	23-8-18
- " - Vigo Andreas Pofus	Tr. berg	656	15-2-18	
- " - Christen Peder	Knardrup	671	6-3-18	4-10-18

Larvin - Karlsson, se H.	Helsingør	576	13/9-17	2/6-19
Lind, Carl Frederik	Tjørød, Vedbæk	619	28-11-17	15-2-19
Larsen, Nils Chr. Vilhelm	Nøjelse	623	30-11-17	14-8-18
- " - Georg Pjorach	Chr. lind	631	21-12-17	23-8-18
- " - Vigo Andreas Pofus	Tr. berg	656	15-2-18	
- " - Christen Peder	Knardrup	671	6-3-18	4-10-18
- " - Hans Martin	Odense	704	2-5-18	25-9-18
- " - Jens	Vindstrup	708	8-5-18	14-3-23
Lomholt Nielsen, Ag	Høng	127	19/1-16	

Patientjournaler (sager)

- Patientjournaler 1916-1953 (på udskrivelsesdato/dødsdato), kaldes:
- Patientsager, mænd 1916-1953
- Patientsager, kvinder 1916-1953
- Patientsager, retspsykiatriske patienter 1918-1950 (også under almindelige sager)
- OBS: Ved flere indlæggelser, kan gammel journal være flyttet over på ny sag (og dermed ny udskrivningsdato)

Journal Nr. 623.

Indlagt den 30/11 1917.

Udskreven den 14. 8. 1918

Tidligere Nr.

— Udskrivnings Dato:

— Diagnose:

Nærmeste Paarørende: Hjørs Sygehus.

Betaler: Hjørs sogn. - Lille Skovvej.

Indlæggende Læge: P. A. Davis.
 Hjørs sygehus.

Journal skreven den 21-27/12 17.

— — af Guldbrand Petersen.

Navn: Rarsen, Niels Christian Vilhelm.

Alder: 34. (født den 1/2 1883.)

Gift eller ugift: Ugift.

Stilling: Skomager.

Bopæl: (Mortens allé Nørrebro.)

Opholdssted under Sygdommen: sikret Hjørs sygehus. fra 22/10 d.a.

Diagnose ved Indlæggelsen:

Epileptisk Psychose.

Legemlige Komplikationer:

A. C.

Diagnose ved Udskrivningen:

Epileptisk psykose

Tilstand ved Udskrivningen:

Heldrøbt.

Niels Christian Vilhelm Rarsen.

Nr 623

Carb. IV.

1/2 1917.

Skovvej I
 Tøllertvej
 T. L.

Kom igennem
 Søen efter

Indlæg. mof. i H.

Er sedsorienteret men mener, det er 27^{de} September
 - Oktober 1917, bliver overrasket, da man fortæller
 ham, det er 1^{de} December, angiver at være blevet
 syg sidst i Oktober.

Sin god. gode Oplysninger om sin Familie og sin Ung-
 dom. Fader + Mo. i 65 års Alderen, 1 Broder + 4 søn-
 ne af Meningitis. Faderen døde "godt".

Selv har han været syg allerede fra 16 års Alderen
 efter at han i 12 års Alderen havde fået et Kæmpe-
 nælsten og senere et Hestespør. har været ved Skomage-
 ret fra 14 års Alderen.

Som Skomager til Indtægtskommissionen angiver han stærk
 Betændelse i Højre Øje siden, hvor han læs for "Lange-
 behandlet".

Sandsynligt giver han sig selv til at fortælle, at
 Biskop Wegener havde skrevet, at han (N.C.) godt
 kendte fra hans Plads, Reestly - Thott og Biskop John-
 feldt rejste til Køge, hvor N.C. var i Selskab med
 dem i "Prinsen", men Reestly - Thott genkænnede
 Broen (med tilhørt om Rastem).

Ved Spørgsmål om han nu virkelig skulle være
 Biskop, hvor han dog lidt og mener, "at det han
 ikke vare smulegt - jeg ved ikke hvad det var
 for en Plads, senere fik han to Brev hvor der

Selv han kan være sig allerede fra 16 Aars Alderen,
efter at han i 12 Aars Alderen havde faaet et Knekk i
Nakken og senere et Hestespark, har været ved Stomage-
rikt fra 14 Aars Alderen.

Som Aarsag til Indbruggdommen angives han stærk
Behandling paa Koge Sygehus, hvor han saa for "Ling-
behandling".

Faure spontant gives ham sig saa til at fortælle, at
Biskop Wegener havde skrevet, at han (H.) gaaet
kunde paa hans Plads, Reestly - Thott og Biskop Orskov
faldt rejste til Koge, hvor H. var i Selskab med
dem i "Prinsen", men Reestly - Thott opsnappede
Brevet (med Tilbud om Pladsen).

Ved Spørgsmaal, om han nu virkelig skulde være
Biskop, svarede han dog lidt og mere, "at det kan
ikke være muligt - jeg ved ikke, hvad det var
for en Plads? senere fik han to Breve, hvoriblandt

- Selv har han været syg allerede fra 16 Aars Alderen, efter at han i 12 Aars Alderen havde faaet et Knivstik i Nakken og senere et Hestespark [...] Som Aarsag til Sindssygdommen angiver han daarlig Behandling paa Køge Sygehus; hvor han laa for "Lungebetændelse".
- Ganske spontant giver han sig saa til at fortælle, at Biskop Wegener havde skrevet, at han (Pt.) godt kunde faa hans Plads, Reedtz-Thott og Biskop Ostenfeldt rejste til Køge, hvor Pt. var i Selskab med dem i "Pinsen", men Reedtz-Thott opsnappede Brevet (med Tilbud om Pladsen).
- Ved Spørgsmaal, om han nu virkelig skulde være Biskop, tøver han dog lidt og mener, "at det kan ikke være muligt - jeg ved ikke, hvad det var for en Plads".

Lidt om Arkivloven

- Personfølsomme sager
- 75-års tilgængelighedsfrist
- Samlebåndstilladelser for skifter 50-75 år
- Samlebåndstilladelser for folketællinger 1950-1970
- Hvordan man søger om adgang
- Søgemiddelerklæring
- Adgangsansøgning
- Hvad forventes af ansøger
- Vilkår