

JØRGEN GREEN



# LÆGDSRULLER & SØRULLER

[www.grifo.dk](http://www.grifo.dk) & [green@grifo.dk](mailto:green@grifo.dk)

## KAPITEL 1

# LÆGDSRULLER & SØRULLER

- Lægdsruller og søruller er lister over personer, som er værnepligtige.
- At man står i rullen betyder ikke, at man har været indkaldt til tjeneste.
- Lægdsrullerne og sørullerne befinder på landsarkiverne og Rigsarkivet.
- Rullerne blev ført på flere niveauer.
- Rigsarkivets lægdsruller er nu blevet scannet og vil senere blive lagt ud på ArkivalierOnline.

## Tak for indbydelsen!

Foredraget vil især beskæftige sig med brug af lægdsruller og søruller i forbindelse med slægtsforskning.

For supplerende læsning om disse emner samt oplysninger om hærens og søværnets arkiver, skal jeg henvise til de bøger, som jeg har skrevet om slægtsforskning:

- Slægtsforskerens ABC.
- Slægtsforskning i lægdsruller, søruller og i hærens og søværnets arkiver.
- Kampen om Norge (udkommer i november 2013).

Hvis man er i besiddelse af en iPad, så findes der også e-bogen:

- Slægtsforskning i Danmark

som viser en række eksempler med direkte links til de forskellige arkiver. Bogen kan hentes ned på Apples hjemmeside »iTunes« under »Bøger«.

I søgefeltet under »Bøger« skrives »slægtsforskning«.

De to førstnævnte bøger har jeg taget med, og de kan købes for 200 kr. pr. stk (boghandlerens pris er 248 kr).

I kan også skrive jer på listen, hvis I ønsker, at forlaget skal sende bøgerne til jer. Prisen er fortsat 200 kr. pr. bog inkl. forsendelse.

Herudover vil jeg også besvare jeres spørgsmål vedrørende hærens og søværnets arkiver. I er også velkommen til at skrive til mig på [green@grifo.dk](mailto:green@grifo.dk), hvis I har spørgsmål, som jeg ikke har besvaret i dag.



## **HVEM VAR VÆRNEPLIGTIGE?**

### **Hæren**

Før 1790: sønner af bondestanden, selv om de flyttede ind til byerne. Fra 1733 til 1789 var det godsejerne som bestemte, hvem af deres bønderkarle og fæstere, som skulle udskrives.

*Fra 1790 - 1829:*

Fra 1790 overtog staten ansvaret for udskrivningen. Kun sønner af landbostanden var omfattet. Sønner af gårdbrugere, som ikke selv var af bondestand, var dog fritaget indtil 1829.

*Fra 1829:*

Sønner af møllere, kromænd, landhåndværkere samt gårdmænd, som ikke var af bondestand, blev nu også regnet til landbostanden.

*I 1849 og 1850:*

Den almindelige værnepligt blev indført i kongeriget og i hertugdømmerne, hvorefter alle mænd født 1826 eller senere med enkelte undtagelser (lærere og gejstlige) uanset stand var værnepligtige.

*N.B. Bornholmere var fritaget for almindelig værnepligt frem til 1869 i henhold til kgl. privilegie fra 1670, men skulle indgå i den bornholmske militis og i søværnet fra 1851.*

### **Søværnet**

Før 1802 og fra 1704 var søværnepligten knyttet til pågældendes erhverv og en betingelse for at få søpatent (søfartsbog).

Fra 1802 til 1861 alle sønner af fædre med tilknytning til søfart og fiskeri uanset om de var søvante eller befarne.

Fra 1861 blev alle indskrevet i lægdsrullen og kun de halv- eller helbefarne blev overført til sørullen.

Fra 1912 ophørte brugen af søruller. Alle blev fremover indskrevet i lægdsrullen. De personer, som stod i sørullen blev tilbageført til lægdsrullen (samme lægd og udskrivningskreds).

### **Hvor findes lægds- og sørullerne?**

Lægdsruller, søruller og lister over udskrevne soldater til hæren skal indtil ca. 1790 findes i godsarkiverne. Men kan også nogle gange findes købstædernes arkiver og amternes arkiver.

Søgning efter [lægdsruller](#) og [søruller](#) før 1790 på Daisy.

Lægdsrullerne for 1790 og fremefter er blevet scannet og forventes at blive lagt ud på [www.arivalieronline.dk](http://www.arivalieronline.dk) i 2014.

[Lægdsruller](#) og [søruller](#) efter 1790.

Husk, at såvel lægds- som søruller førtes på forskellige niveauer (den lokale lægdsmand, lægdsforstanderen, land- og krigskommissæren for hver udskrivningskreds/distrikt og generalkrigskommissariatet (justitsministeriet fra 1851 og indenrigsministeriet fra 1914).

Der er ofte flere oplysninger i de lokale lægdsruller end i de centrale. F.eks. er der adresser i de københavnske lægdsruller.

Der findes 3 typer lægdsruller:

1. Hovedruller, som blev ført ca. hver 3. år (1849 hvert 6. år, 1861 hvert 10. år) med alle dem, der stod i lægdsrullen det år, hvor hovedrullen blev ført. Fra 1872 blev der kun ført tilgangsruller.
2. Tilgangsruller for de mellemliggende år med dem, som blev optaget i lægdsrullen eller var flyttet til lægdet.
3. Omskrevne ruller, som blev ført hvert 11. år og som omfattede alle, der havde boet i lægdet i samtlige 11 år og fortsat var værnepligtige.

### Søruller fra 1802 er opdelt i

1. Ungdomsrullen omfattede søværnepligtige fra det tidspunkt de var søværnepligtige til de bliver overført til hovedrullen.
2. Hovedrullen omfattede dem, som var overført fra ungdomsrullen og andre, som var blevet søværnepligtige på grund af deres tilknytning til søfart og fiskeri (søpatent/søfartsbog), men som ikke var blevet overført til ekstrarullen.
3. Ekstrarullen omfattede de personer, som var blevet overført fra hovedrullen på grund af alder og som ikke forinden var slettet på grund fritagelse, alder, kassation eller dødsfald.
4. Tilgangsrullen dem, som var tilflyttet eller havde opnået den alder, hvor de optages for første gang. Tilgangsrullen føres hvert år, men de år, hvor hovedrullen føres, er tilgangsrullen anbragt bagerst i hvert lægd.

5. Beboerrullen var en fortegnelse

over en række nummerede huse i sølimitdistrikterne med oplysning om, hvem der boede i husene.

### Lægdsruller

*Lægdsrullerne kan være vanskelige at læse; ligesom der anvendes en række koder og forkortelser. Det er derfor vigtigt at tage et fotografi af indførslen i lægdsrullen og evt. få hjælp fra andre slægtsforskere med tydningen og forståelsen af disse koder.*

På Statens Arkivers hjemmeside kan man hente en PDF-file med de mest anvendte [forkortelser i lægdsrullen](#).

### Hvor længe stod man i lægdsrullen?

1788-1808: 0-36 år.  
1808-1949: 0-45 år.  
1849-1869: 15-38 år.  
1869-1912: 18-38 år.  
1912: 18-26 år.

Man ophørte med at stå i lægdsrullen, hvis man flyttede, blev kasseret eller døde. Blev indført i den lægdsrulle, hvor den værnepligtige senest var indført. Årsagen til afgang kunne være, at den pågældende flyttede ud af lægdet, blev kasseret, døde eller var nået ud over den værnepligtige alder.

Vendte man tilbage til samme lægd fik man nyt nr. i lægdsrullen.

## Hvilket lægd?

Brug bogen »[Lægdsruller – Sognefortegnelser og forkortelser](#)« som kan hentes eller ses på internet. Den er på 203 sider.

SOGNEREGISTER J				
Jerne S	1790-1793	1. jv. dist.	Riberhus a.	lægð 45-46
	1794-1850	1. jv. dist.	Ribe a.	lægð 45-46
	1851-1861	5. u. dist.	Ribe a.	lægð 45-46
	1862-	4. u. kreds		lægð 33
Jernløse, Nørre	1792-1800	1. sj. dist.	Holbæk a.	lægð 19
	1801-1850	1. sj. dist.	Holbæk a.	lægð 19
	1851-1859	2. u. dist.	Holbæk a.	lægð 19
	1860-	2. u. kreds		lægð 27
Jernløse, Sønder	1792-1800	1. sj. dist.	Holbæk a.	lægð 18
	1801-1850	1. sj. dist.	Holbæk a.	lægð 18
	1851-1859	2. u. dist.	Holbæk a.	lægð 18
	1860-	2. u. kreds		lægð 23
Jernved S	1790-1793	1. jv. dist.	Riberhus a.	lægð 7-8
	1794-1850	1. jv. dist.	Ribe a.	lægð 12-13
	1851-1861	8. u. dist.	Ribe a.	lægð 12-13
	1862-	4. u. kreds		lægð 12

Slå op på sognets navn i fortegnelsen og skriv ned hvilken udskrivnings- eller udskrivningsdistrikt, amt og lægd, som det pågældende sogn hørte til. Husk at lægdets nr., amt, udskrivningskreds m.m. skifter over tid. Skriv derfor ned for hele den periode, hvor du forventer, at den pågældende kan stå i lægdsrullen. Hvis der står et S under sognet, så betyder det, at sognet også udskrives mandskab til søværnet via sørullen.

## Session og indkaldelse

Som regel kom man på session som 18-21-årig og blev indkaldt til hæren som 22-årig, genindkaldt i ca. en måned et par år efter og nogle år senere overført til forstærkningen.

Hvis man blev udtaget til søværnet, så blev man som regel indkaldt i april måned og allerede hjemsendt i oktober måned

## Lægdsrulleår

I lægdsrullerne er der benyttet bogstaver i stedet for årstal. Når du skal bruge lægdsrullerne, skal du derfor vide, hvilket bogstav, der står for det lægdsrulleår, som du er interesseret i. Det samme bogstav bliver igen brugt nogle år senere. F.eks. bliver Ø brugt både for 1850, 1876, 1902, 1928 og 1953.

## Hvilket lægdsrulleår?

I lægdsrullerne vil man nogle gange stå et bogstav i stedet for et årstal. Bogstaverne blev efter nogle år genbrugt, f.eks. kan bogstavet B både betyde året 1794, 1804, 1816, 1827, 1852, 1878, 1904 og 1930.

### Bogstav/år:

A	1793	1803	1815	1826	1851	1877	1903	1929
B	1794	1804	1816	1827	1852	1878	1904	1930
C	1795	1805	1817	1828	1853	1879	1905	1931
D	1796	1806	1818	1829	1854	1880	1906	1932
E	1797	1807	1819	1830	1855	1881	1907	1933
F	1798	1808	1820	1831	1856	1882	1908	1934
G	1799	1809	1821	1832	1857	1883	1909	1935
H	1800	1811	1822	1833	1858	1884	1910	1936
J	1801	1812	1823	1834	1859	1885	1911	1937
K	1802	1813	1824	1835	1860	1886	1912	1938
L	-	1814	1825	1836	1861	1887	1913	1939
M	-	-	-	1837	1862	1888	1914	1940
N	-	-	-	1838	1863	1889	1915	1941
O	-	-	-	1839	1864	1890	1916	1942
P	-	-	-	1840	1865	1891	1917	1943
Q	-	-	-	1841	1866	1892	1918	1944
R	-	-	-	1842	1867	1893	1919	1945
S	-	-	-	1843	1868	1894	1920	1946
T	-	-	-	1844	1869	1895	1921	1947
U	-	-	-	1845	1870	1896	1922	1948
V	-	-	-	1846	1871	1897	1923	1949
X	-	-	-	1847	1872	1898	1924	1950
Y	-	-	-	1848	1873	1899	1925	1951
Z	-	-	-	1849	1874	1900	1926	*1952
Æ	-	-	-	1850	1875	1901	1927	*1952
Ø	-	-	-	1851	1876	1902	1928	1953

\*) DfG. Landarkivet, J.B. Kallfeldtvej 1957 indeholder bogstavsbrugningen Z og Æ.

## Værnepligtiges ret til at rejse til udlandet

Indtil 1843 måtte den værnepligtige ansøge om kongelig bevilling ved rejse til udlandet. Ansøgningen skulles indsendes via amtmanden (i København magistraten) til Danske Kancelli.

Fra 1843 kunne amtmanden udstede rejsepas til udlandet. Fra 1849 bortfaldt kravet om pas ved rejse til udlandet for de soldater, som ikke var udskrevet til tjeneste ved hæren eller søværnet. Udskrevne soldater og søfolk skulle fortsat ansøge Krigsministeriets om tilladelse til at rejse til udlandet.

## Frihedspas

Frem til 1860 kunne nogle få udstedt frihedspas, som betød, at de var fritaget for værnepligt. Det drejede sig bl.a. gamle og syge gårdsmænds samt gårdbrugende enkens eneste søn, hvis sønnen tjente hjemme. Hvis der var flere sønner, måtte forældrene selv vælge, hvem af dem, der skulle fritages. Fritagelse skulle ske ved kongelig resolution efter ansøgning til Danske Kancelli og efter 1849 til Justitsministeriet. De fleste frihedspas er gået tabt. Hvis man er heldig, kan man finde oplysninger i godsregnskaberne og måske også i Danske Kancelli, 4. departement, brevbogen indtil 1848 og efter 1848 og indtil 1860 i Justitsministeriets arkiver

## Amtspas

Frem til 1860 skulle man stille en kautionist og ansøge amtet om et amtspas, hvis man flyttede ud af amtet. Oplysningerne skal findes i amtets arkiver. [Eksempel på søgning](#).

## Stillingsmænd

Indtil 1867 kunne enhver værnepligtig stille med en stillingsmand, som var pligtig til at opfylde alle forpligtelser, der påhvilede stilleren. Stillingsmanden skulle fremvise sin dåbsattest, have dansk indfødsret, ikke være ældre end 28 år (dog op til 32 år, hvis den pågældende tidligere havde været udskrevet til militærtjeneste). Var den stillede overgået til forstærkning (reserven), skulle han komme fra samme udskrivningskreds eller bataljon, som stilleren. Den fritagne stiller, hvis han ikke var gårdmand, skulle betale 50 rdl. henholdsvis 25 rdl. til landmilitærfonden afhængig om fritagelse gjaldt hele værnepligten eller kun tiden i forstærkningen.

Herudover betalte stilleren til stillingsmanden det beløb, som de havde aftalt. Oplysninger om beløbet kan nogle gange findes i retsbetjentens arkiver, hvis stillingskontrakten er blevet tinglyst.

## Følge en person i lægdsrullen

Frem til 1850 blev værnepligtige indskrevet efter dåben i enten hovedrullen eller tilgangsrullen, hvis der ikke blev ført hovedrulle det pågældende år.

I lægdsrullen fik den pågældende et nr. (Gl. Løbe. No.) og når han blev overført til den næste hovedrulle blev hans nye nummer indskrevet i den gamle hovedrulle eller tilgangsrulle (Nye Løbe. No.)

### Flytningen fra lægdet, men inden for samme amt, udskrivningsdistrikt

Hvis den pågældende flytter fra lægdet til et andet lægd *inden for samme amt, udskrivningsdistrikt eller udskrivningskreds*, så vil det nye lægd været angivet med et nr; året han er flyttet med et bogstav, og hans nr. i det nye lægd med et tal.

F.eks. som vist neden for 28 a 193.

Flyttede man fra landet til en købstad, så blev man indskrevet i købstadens landlægd. Landlægdet for København er Hvidovre.

### Eksempel:

I eksemplet er Jens Jensens søn, Christen fra Terslev i Sorø amt flyttet som 28-årig fra lægdet til lægd 28 i lægdsrulleåret a = 1826. I den nye lægdsrulle er han indskrevet under nr. 193. Da der ikke er anført noget amt, så er lægdet fortsat beliggende i Sorø amt.

Bl. Løbe. No.	Fædrenes og Sønnernes Navne.	Fødested.	Alder i Aar.	Op. m. No.	Nu havende Opholdssted.
67. 44.	Jens. Jensens Christen	Terslev. Sorø. amt.			



## Flytning ud af amtet, udskrivningskredsen/distriktet

Hvis den pågældende flyttede ud af amtet, udskrivningsdistriktet/udskrivningskredsen, så er der tilføjet enten tilflytningsamtets navn (evt. forkortet) *eller* udskrivningsdistriktets eller udskrivningskredsens nummer.

I eksemplet neden for »Hjørr. 55 g 201«.

*Lægdsruller kan ofte være svære at læse, så det er en god idé at tage et billede af lægdsrullen og få hjælp til at tyde den, før man går videre med at søge i hærens og søværnets arkiver.*

## Eksempel:

I eksemplet er den værnepligtige, Michael Wilhelm Harald Brynnelsen, søn af Anne Margrethe Brynnelsen, flyttet fra København til Hjørring amt i lægdsrulleåret G = 1857, hvor han er indskrevet i lægdsrullen for lægd nr. 55 under nr. 201. R'et efter 201 har ingen betydning i denne sammenhæng. Angiver blot, at oplysningen er registreret.

I højre spalte er det også oplyst, hvor han er kommet fra: Viborg amt, lægd 63, hvor han har været indskrevet under nr. 165. Det oplyses, at han er født i 1835 og er tjenestekarl.

I venstre margen kan man se, at han har været indskrevet i København i lægdsrulleåret G = 1857 under nr. 2171.

Læge-Nr.	Fædrenes og Sønnernes Navne.	Sønnernes Fødested.	Fødselsaar eller, hvis dette ikke vises, lægdsrulleaaret.	Høide. Tommer.	Opholdssted.	Værdets Nr.
Samme Nyt.						Betegningst.

## Session og indkaldelse

### *Alder ved session:*

1790-1849: 15 år.

1850: 22 år.

1861: 21 år.

Fra 1869: 22 år.

1912: 20. år

På sessionen blev der foretaget en bedømmelse af mandskabet højde og personlige egenskaber, som dannede grundlag for udskrivningen. Den helbredsmæssige bedømmelse blev foretaget af lægen på sessionen – som regel kredslægen. Herudover trak den værnepligtige et lod, som havde betydning, hvis der var flere tjenstdygtige end der var brug for.

Sessionsbedømmelsen kunne ende med, at den pågældende blev erklæret tjenstdygtig, kasseret eller fik besked om at møde til næste session; f.eks. hvis han led af en sygdom hvis konsekvenser man ikke kunne fastlægge på tidspunktet for sessionen, eller pågældende fortsat var i vækst.

Blandt de tjenstdygtige valgte man så dem, som skulle udskrives til de forskellige værn. Fra 1861 blev der direkte fra lægdsrullen også udskrevet folk til søværnet.

a. Til den kongelige garde til hest og til fods blev udtaget de smukkeste og anseeligste folk med en højde af 67 tommer eller derover.

b. Til det øvrige kavaleri samt til artilleriets trækonstabler udtogs folk med en højde af ikke under 64 tommer og ikke over 67 tommer og blandt dem, som er vant til at omgås med heste.

c. Til artilleriets konstabler og håndværkere samt til pontonerkompagniet udtogs folk med en højde af ikke under 63 tommer og over 67 tommer.

d. Til ingeniørkorpset med undtagelse af håndværkere, udtogs folk med en højde på 63 tommer eller derover, helst jordarbejdere.

e. Til jægerkorpserne og infanteriet udtogs folk med en højde på 61 tommer og derover.

De værnepligtige, som enten på grund af manglende soldatermål (højde) eller på grund af mindre betydelige svagheder eller legemsfejl ikke ansås egnet som soldater, men på den anden side heller ikke kunne erklæres for aldeles utjenstdygtige, skulle efter 1855 udskrives som militærarbejdere, trænkuske eller sygepassere m.m.

At man var forpligtet til f.eks. at gøre tjeneste i 8 år er ikke ensbetydende med, at man var indkaldt så længe. Tjenestetiden afhang om landet var i krig og statens økonomiske situation.

Som regel blev man indkaldt som 22-årig, måske genindkaldt i ca. en måned et par år senere og nogle år efter genindkaldt overført til reserven/forstærkningen

### Hvilket regiment?

Hvis den pågældende er blevet udskrevet og indkaldt til militærtjeneste, så vil regimentet, bataljonen været oplyst i lægdsrullen. Endvidere vil der i lægdsrullen stå, hvornår den pågældende har gjort tjeneste. Hvis der ikke står noget i datofelterne i øverste højre hjørne, så har han ikke været indkaldt på det tidspunkt, lægdsrullen blev ført.

### Eksempel:

Niels Ole Nielsen, som er landmand, som er den 30.5. 1868 udskrevet som Const. (Konstabel) ved 2. Artl. (Artilleri) Batll. (Bataljon). I 1877 er han overflyttet til forst. (forstærkningen) fortsat ved 2. artilleribataljon. I højre hjørne fremgår det, at han været indkaldt fra den 30/5 69 til 28/9 70. Nederst står der Afsk 1/82 (Afskediget, dvs. udslettet af lægdsrullen i januar 1882).

Søgn.	Ant	Regdets Nr.	Føderens eller Moderens Navn og Stilling.	Fødested.	Fødselsaar og Fødselsdag.	Boide (Eom. merr).	Indkaldt til at mode.	Hjemfende fra afdelingen.
		10						
		2. 34.	Niels Ole Nielsen	Skilling	1868		30/5 69	28/9 70
Betinginger: Landmand. 1869 30/5 konst. 2. Artl. Batll. 1877 konst. 2. artl. Batll. 9/7								
Afsk 1/82								
3. Art								
7. 82								

## Udskrivningskoder fra 1855 for de betinget tjenstdygtige

I 1855 blev der indført koder for betinget tjenstdygtige, hvor sessionen skulle anføre hvilken funktion, den betingede tjenstdygtige var egnet til som militærarbejder:

MA I: Infanterionererne, ambulancesoldater.

MA 2: Køresvende og hestepassere (kaldes også hestevartere).

MA 3: Alle øvrige militærarbejdere.

## Fra 1862 også koder for de fuldt tjenstdygtige

Fra 1862 kom der koder på de **fuldt tjenstdygtige** (kaldet ubetinget tjenstdygtige) og nye koder på de betinget tjenstdygtige:

*Ubetinget tjenstdygtige:*

EK 1: Søværnet (marineinfanterister, ikke befarne).

EK 2: Gardere til hest og til fods.

EK 3: Kavalerister, artillerister, trænsoldater.

EK 4: Ingeniører, artilleriets konstabler, håndværkere samt mandskab til pontonkompagniet.

EK 5: Infanterister.

## **Betinget tjenstdygtige, dvs. militærarbejdere:**

M 1: Militærarbejdere ved søværnet.

M 2: Infanterionerer og ambulancesoldater.

M 3: Køresvende og hestepassere.

M 4: De øvrige militærarbejdere ved hæren.

I 1869 kom der nye beskrivelser på de betinget tjenstdygtige:

M 1: Militærarbejdere ved søværnet.

M 2: Forplejningskorpsets mandskab.

M 3: Køresvende og hestepassere.

M 4: De øvrige militærarbejdere ved hæren.

## **Tilsvarende skete i 1876:**

M 1: Trænsoldater og hestepassere.

M 2: Sygepassere.

M 3: De øvrige militærarbejdere ved hæren.

Og i 1894:

EK 1: Søværnet

EK 2: Fodfolket.

EK 3: Livgarden.

EK 4: Rytteriet.

EK 5: Feltartilleriets konstabler.

EK 6: Feltartilleriets trainsoldater.

EK 7: Fæstningsartilleriet.

EK 8: Ingeniører.

EK 9T: De tekniske afdelinger.

EK 9H Hestepassere og trainsoldater.

EK 9S Sundhedstropperne.

Herudover kan der være tilføjet et a = særlig egnet eller et b = anvendelig.

## **I 1912 kom der igen nye koder på de betingede tjenstdygtige:**

- K II 9: Trænet, anvendelig
- K II 10a: Arbejdstropper, kan følge med på marsch.
- K II 10b: Arbejdstropper, kan ikke følge med på march.

Som særlige vedtegninger kan være tilføjet:

- F: Egnet til forplejningskorpset.
- H: Egnet til heste og traintjeneste.
- L: Egnet til dyrlægetjeneste.
- S: Egnet til sundhedstropperne.
- T: Egnet til teknisk korps.

## **Ikke meldt flytning og/eller mødt på session**

Manglende underretning af flytning og udeblivelse fra session  
Fra ca. 1861 vil man ofte kunne se anført nogle paragraffer i lægdsrullen.

Før 1869: § 18, § 42, § 43 og § 44.

Fra 1869 - 1912: § 13, § 14, § 37, § 49, § 50

Fra 1912: § 13, § 29, § 43 og § 44.

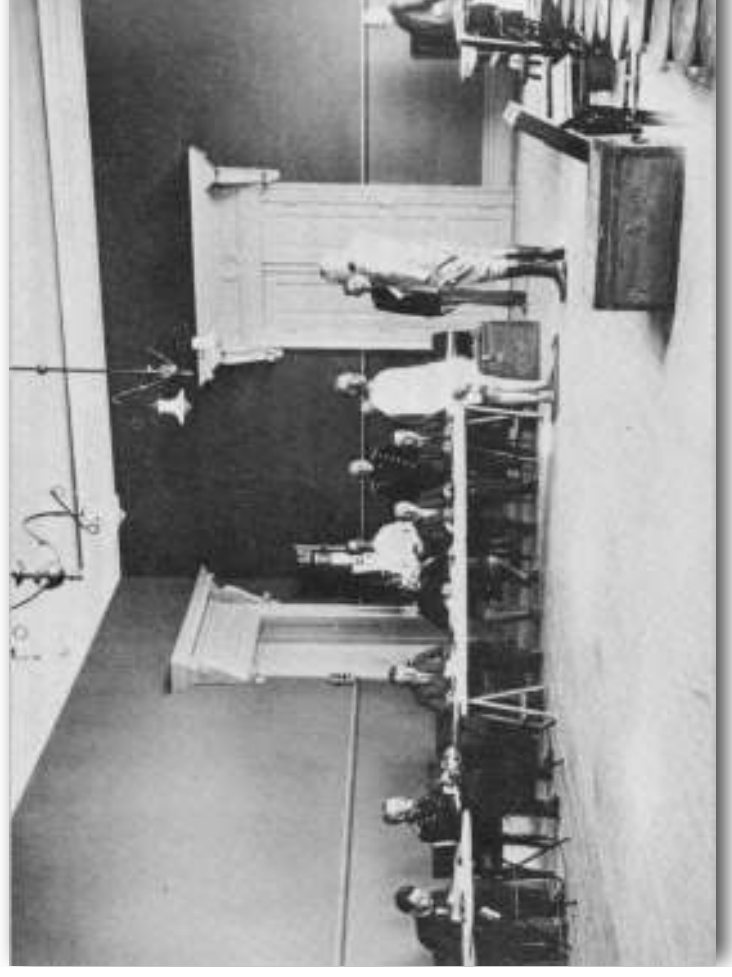
Paragraferne henviser til, at den pågældende ikke har meldt flytning til lægdsmanden eller er udeblevet fra session eller indkaldelse. Dette kunne medføre bøder fra 2 til 200 rdl. (fra 4 til 400 kr. i 1912) eller fængsel (i krigstid) - afhængig af antallet af udeblivelser.

Indtil den pågældende var udskrevet var han underlagt de e retsmyndigheder.

Efter, at han var udskrevet til tjeneste, var han underlagt de militære retsmyndigheder.

Udeblivelse fra indkaldelse straffedes efter den militære straffelov.

Fra 1849 og fremefter mødte ca. 20.000 mænd hvert år for sessionen.



**Eksempel:**

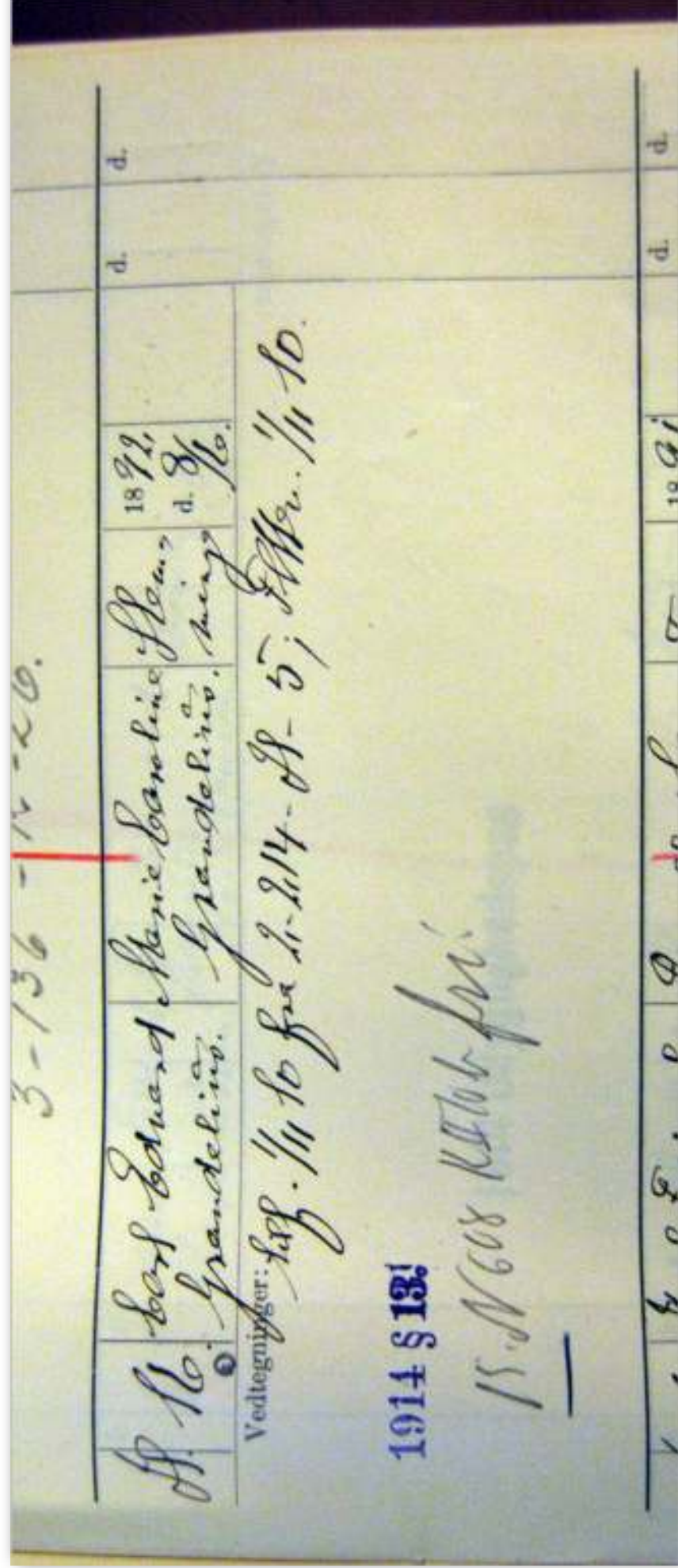
H 16 Carl Edvard Grandelius, søn af Marie Caroline Grandelius. Født i Slemminge 8/6 1892.

Tilf (tilflytter) 1/11 10 (1910) fra 2-214-H-5 (2. udskrivningskreds, lægd 214 i lægdsrulleåret H= 1910, hvor han er indskrevet i lægdsrullen under nr. 5). FLtts. (fremvist flyttattest) af 1/11 10 (1910).

1914 § 13 (henviser til, at han er udeblevet fra sessionen i 1914 og vil blive idømt en bød, som kunne gå fra 10 til 400 kr.

15 N 608 (flyttet til lægd 15 i samme udskrivningskreds i lægdsrulleåret N = 1915, hvor han er indskrevet under nr. 608.

K II 10b Fri (betinget tjenstdygtig, kan bruges som militærarbejder, kan ikke følge med på march, men det ender med, at han bliver fritaget for indkaldelse derfor står der heller ikke noget i datofelterne.



## Kassationkoder blev anvendt fra 1855

Kassationskoderne er meget omfattende. På landsarkiverne og Rigsarkivet findes de relevante cirkulærer, hvor man kan se, hvad koderne betyder.

*Der blev anvendt følgende koder:*

**Romertallet I** for dem, som er uskikket til al krigstjeneste (dvs. kasseret).

Romertallet II for de betinget tjenstdygtige.

Romertallet III for de ubetinget (fuldt) tjenstdygtige.

**Bogstavet** angiver, hvor fejlen, manglen, sygdommen eller svagheden er lokaliseret.

A = Ingen bestemt legemsdel, f.eks. sindssygdom, åndsvaghed.

B = Sæde i hovedet.

C = Sæde i hals og krop.

D = Sæde i overekstremiteterne.

E = Sæde i underekstremiteterne.

**Tallet** angiver hvilken fejl, mangel, sygdom eller svaghed, det drejer sig om.

F.eks. I E 2.

*Husk, at der også findes flere oplysninger i udskrivningsdistriktet/kredsens arkiver. Her findes også lister over befarne.*

Fodfolk 1830



### Eksempel 2:

1932 Axel Frederik Johan Viinggaard, søn af økonom Peter Viinggaard, Kbh. Garnisons (Født i København, Garnisons sogn), 1881 d. 29/9.

Vildersg. Kaserne (hans bopæl). Elev p. Kunstakademiet. Maler (overstretet, formentlig kunstmaler).

1903: 66  $\frac{3}{4}$ " (hans højde i tommer). Ang. (angivelig) knæsmarter, afv. (afventer, dvs. han indkaldes til ny bedømmelse på næste session).

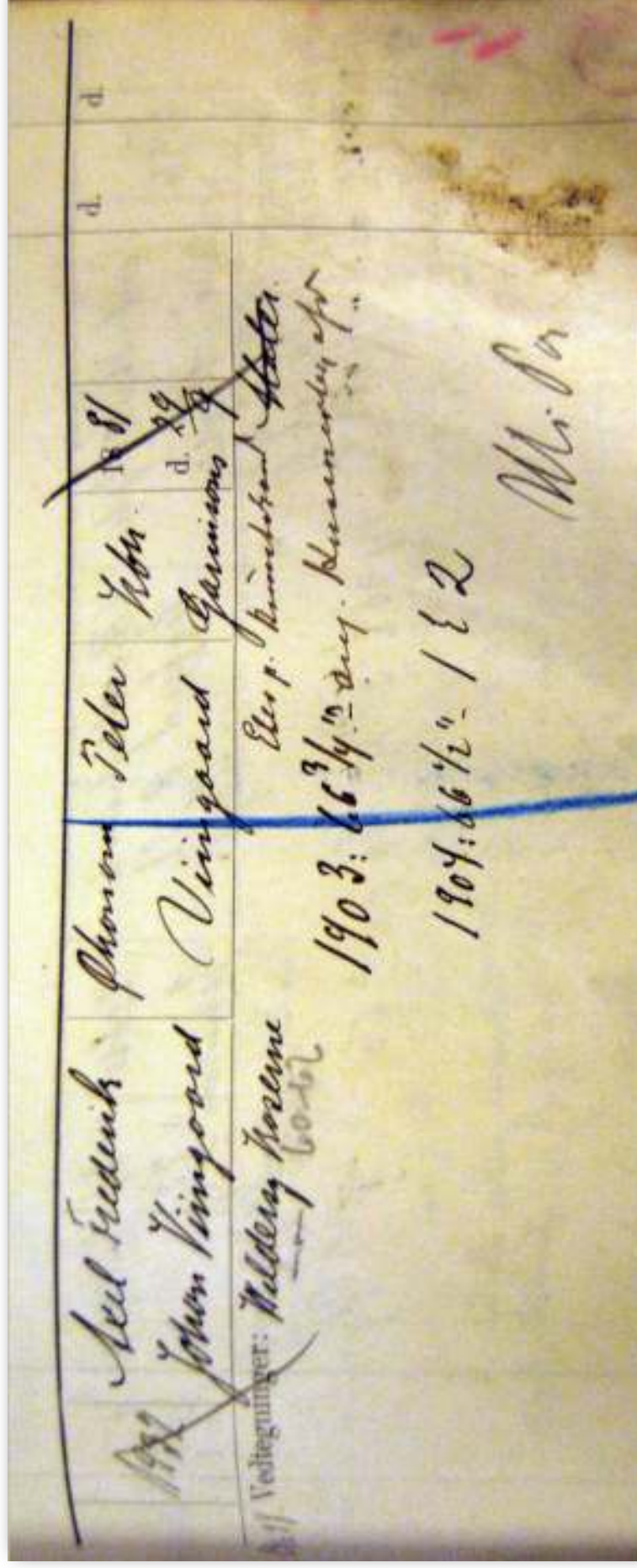
1904: 66  $\frac{1}{2}$ " (hans højde i tommer)

I E 2 (kassationskode). Romertallet angiver, at han uskikket til al krigstjeneste.

E't angiver, at legemsfejlen/manglen har sæde underekstremiteterne, dvs. benene.

2-tallet angiver kronisk sygdom i eller omkring hofte-, knæ- eller fodledet, når den medfører enten stivhed og ubevægelighed i leddet eller slaphed og svaghed i ledforbindelsen, hvorved legemets eller fodens brugbarhed i væsentlig grad er indskrænket.

Uds. Pas (udygtighedspas = attest på, at han er kasseret som soldat)

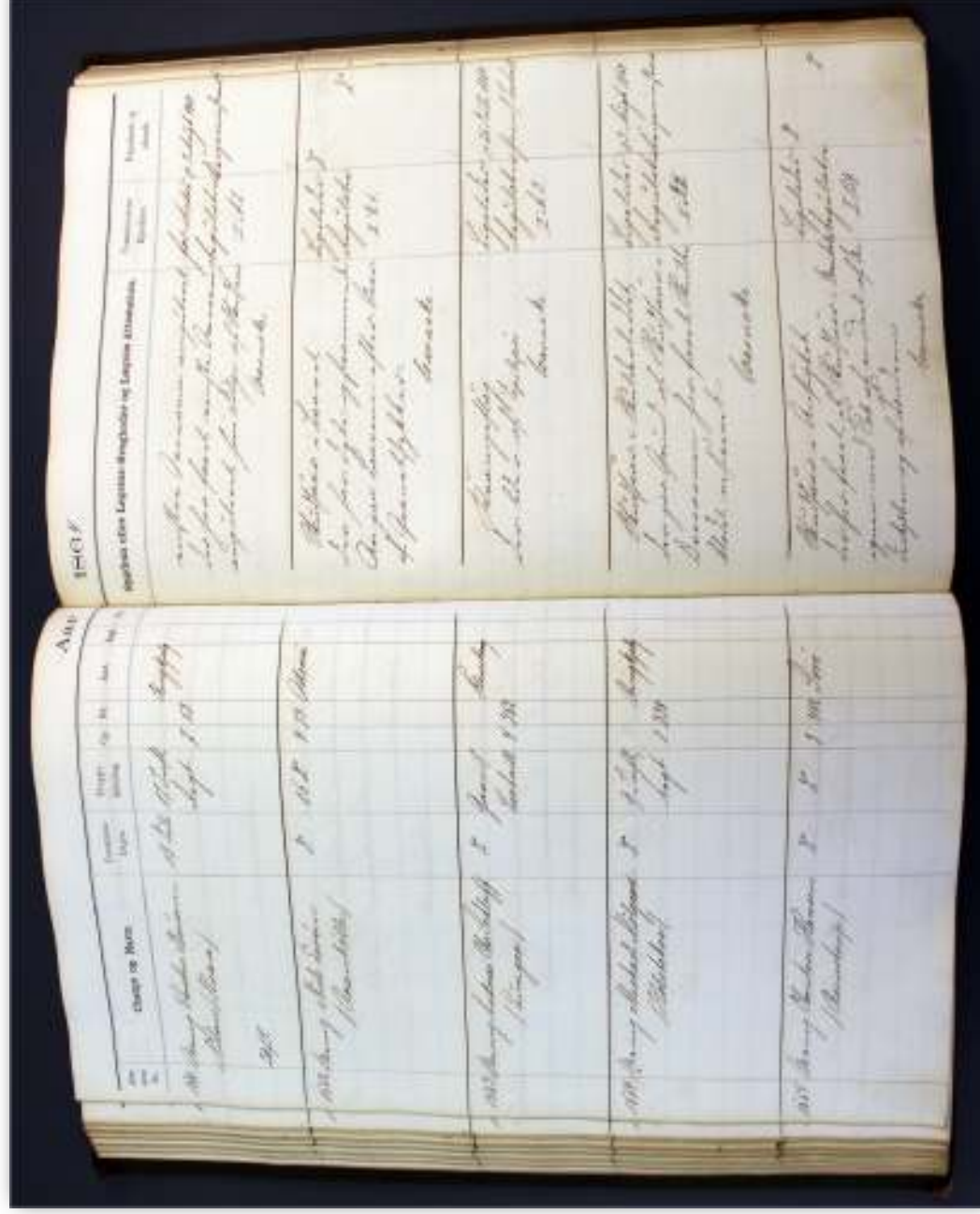




## Kassation ved regimentet

Hvis den pågældende først blev kasseret efter pågældende var mødt til tjeneste, så skal oplysningerne findes i regiments kassationsprotokol i [kassationskommissionens arkiv](#).

Hvis han har været indlagt på Søetatens Hospital, Garnisonssygehuset eller Københavns Militærhospital for at blive undersøgt, så findes kassations- protokollerne i Københavns Militærhospitals Arkiv (oprettet som et fælles arkiv for de tre sygehuse/hospitaler), som dækker perioden 1797-1943.



## Søruller

Hvis en person fik udstedt et søpatent/søfartsbog, så blev det noteret i lægdsrullen og i sørullen, og den pågældende blev overført til sørullen, hvis han ikke allerede var indført dér.

## Eksempel

I eksemplet har Joseph Andreas Christopher Mazur, født den 10/1 1865 i den katolske menighed i København, fået udstedt en søfartsbog (Sfbog) og overført til sørullen for samme lægd og samme udskrivningsdistrikt i lægdsrulleåret J = 1885, hvor han er indført under nr. 7.

Lægdets Nr. 2					
Bog- stav.	Nr.	Den Børnepligtiges fulde Navn.	Faderens eller Moderens Navn og Stilling.	Fødested.	Fødsels- aars- tals- bøg.
Q	33	Joseph Andreas Christopher Mazur	Johannes Mazur	København (Katholik d. 10 Menigh.)	1865
Bemærkninger: <u>Ikke</u>					
Lægd 2 A-7					

## Søruller 1802-1912

Frem til 1862 skulle drenge, hvis fædre i de såkaldte sølimitråder var beskæftiget ved fiskeri og søfart, indskrives i sørullen uanset om de pågældende var hel- eller halvbefarne, søvante eller usøvante. De fleste købstæder inkl. København var sølimitområder.

Sørullerne fra 1802-1860 findes i Justitsministeriet, 1. Afdeling, 2. Kontors arkiv. [Link til arkivet.](#)

I de tidlige søruller findes ofte flere oplysninger end i lægdsrullerne; bl.a. henvisning til, hvor faderen er indført i sørullen.

Find den by eller område, hvor den pågældende har været indskrevet i lægdsrullen. Bemærk, at sørullerne for København er opdelt på de københavnske kvarterer

Bornholmerne er fra 1851 indført i de københavnske søruller Sørullerne fra København fra 1851 er benævnt med bogstaver, hvor A = Nyboder, B = Sankt Annæ Vester Kvarter, C = Sankt Annæ Øster Kvarter, D = Rosenborg Kvarter, E= Købmager Kvarter, F = Øster Kvarter, G = Klædebo Kvarter, H = Frimands Kvarter, I = Udenbys Klædebo Kvarter, L = Snarens Kvarter, M = Nørre Kvarter, N = Vester Kvarter, O = Udenbys Vester Kvarter og P = Christianshavns Kvarter. Brug evt. Kraks vejviser for at finde det rigtige kvarter. [Link til arkivet.](#)

Fra 1861 skulle alle værnepligtige indskrives i lægdsrullen og kun hel- og halvbefarne fra lægdsrullen overføres til sørullen i samme lægd.

*Bemærk, at udskrivningskredse og lægdsnumrene fra dette tidspunkt er de samme for lægdsruller og søruller.*

Sørullerne for 1861-1912 findes for hele landet også i Justitsministeriets arkiv.

Det kan være svært at finde den rigtige sørulle fra 1861-1912, men på næste side har jeg skrevet en vejledning.

Til marinen valgte man små stærke folk. I 1860'erne var uniformer til de søværnepligtige ikke indført. Kun huen med skibets navn.



## Vejledning til af finde den rigtige sørulle efter 1861-1912

Man skal kende udskrivningsdistriktets nr., lægdets nr. og årstallet for, hvornår han blev overført til sørullen, kan findes i lægdsrullen. Sørullelægdets nr. og udskrivningskredsens nr. er det samme som landlægdets.

Sørullerne fra 1861-1912 befinder sig ligesom de tidligere søruller i justitsministeriets arkiv. [Link til arkivet.](#)

Bemærk pilen billedet nedenfor. Det angiver udskrivningsdistriktets nr. = 1. udskrivningsdistrikt. Årstallet til højre for udskrivningsdistriktet angiver året for sørullen oprettelse. Bogstavet angiver lægdsrulleåret, som er identisk med året.

Læggerne i udskrivningsdistriktet er indført i nummerrækkefølge. I 1861-1912 er Danmark delt op i 8 udskrivningsdistrikter. Så start med at rulle ned til det rigtige udskrivningsdistrikt og herefter til det relevante år.

<b>Arkivskaber(e):</b>	Justitsministeriet, Færdsejssikkerhedsafdelingens 2. Kontor		
<b>Arkivserie:</b>	Sørulle 1861-1912		
<b>Eksemplar:</b>	Original, Papir m.m.		
<b>Indhold beskrives med:</b>	Rullebetegnelse (Gruppe, Udskrivningskreds, År, Litra)		
<b>Antal fysiske enheder:</b>	87		
<b>Nr. ?</b>	<b>Indhold fra ?</b>	<b>Indhold til</b>	
40-1 - 40-2	40 1 1863 N		<a href="#">Gå til bestilling</a>
40-3	40 1		<a href="#">Gå til bestilling</a>
40-4 - 40-5	40 1 1862 M		<a href="#">Gå til bestilling</a>
40-4 - 40-5	40 1 1863 N		<a href="#">Gå til bestilling</a>
40-6 - 40-7	40 1 1861 L		<a href="#">Gå til bestilling</a>
40-6 - 40-7	40 1 1864 O		<a href="#">Gå til bestilling</a>
40-8 - 40-11	40 1 1865 P		<a href="#">Gå til bestilling</a>
40-8 - 40-11	40 1 1866 Q		<a href="#">Gå til bestilling</a>
40-8 - 40-11	40 1 1867 R		<a href="#">Gå til bestilling</a>
40-8 - 40-11	40 1 1868 S		<a href="#">Gå til bestilling</a>
40-12 - 40-	40 1 1869 T		<a href="#">Gå til bestilling</a>
14			
40-12 - 40-	40 1 1870 U		<a href="#">Gå til bestilling</a>

Vær opmærksom på, at der også fra 1862 blev udskrevet mandskab til søværnet fra lægdsrullen, uden at disse var befarne eller indskrevet i sørullen. Blev kaldt lægdsrullemandskab. I lægdsrullen er disse anført med kode EK 1.

Disse soldater blev anvendt som marineinfanterister og andre jobs inden for søværnet, som ikke krævede, at de blev udført af befarne søfolk.

I eksemplet neden for er Thomas Christian Holm fra Harboør blevet udskrevet til EK 1 (se pilen).

Neden for kan man se, at han har været indkaldt i maj 1871 og er blevet hjemsendt den 26/10 1871. Den korte tjenestetid på 5-6 mdr. var det normale for dem, som blev udskrevet til søværnet, da de fleste skibe var lagt op om vinteren.

Oplysninger om disse personers tjenestetid ved søværnet skal findes i søetatens arkiv i stamruller for lægdsrullemandskab og skibsjournaler i Marineministeriets arkiv. Straffeoplysninger i Den kombinerede Rets arkiver. Oplysninger om mindre alvorlige disciplinære (abitrære) straffe ved den enhed, hvor vedkommende gjorde tjeneste.

Østra. Væb.-Nr.	Faderens eller Moderens og Sønnens fulde Navn.	Fødested.	Sønnens Fødselsaar.	Veide. Tom. met.	Røgdes Nr.	Betegnninger.
O. 6.	B. el. M. Thomas Christian Harboør Holm	Harboør	18 48			Indf. August 1869 Blev 1871 og K. 4-451 Afsked. 26/10 1871 Kl. 26/10 1871

Det var tilladt søfolk at sejle i udenrigsfart og med fremmede nationers skibe. Den pågældende skulle have tilladelse fra udskrivningsmyndigheden og tilladelsen blev indskrevet i lægdsrullen.

Eksemplet viser at Christian Faninger Nielsen er blevet overflyttet fra lægdsrullen, hvor han har været indført under nr. 23, han er opført som helbefaren nr. 5. på den liste, som udskrivningskredsen fører over befarne. Den 29/11 1869 får han tilladelse til at sejle i udenrigsfart.

I 1870 bliver han forlods udskrevet i henhold til lov om værnepligt § 37, hvoraf det fremgår, at hvis en befarende værnepligtig ikke inden sit 26. år lægdsrulleår har gjort et togt, bliver han at indkalde forlods, hvorefter han ikke mere uden krigsbestyrelsens tilladelse kan udmønstres i udenrigsfart eller forlade landet, før han har gjort et togt. Hvis han fortsat udebliver, vil han blive straffet efter den militære straffelov som ulovlig udebleven. Dvs. at han kan anholdes og bringes til nærmeste militære myndighed for at aftjene sin værnepligt.

10 Regdets Nr. 45 (Tinghøveling Amt Søding Sogn.) 10						
Sog- stav.	Nr.	Den Værnepligtiges fulde Navn.	Faderens eller Moderens Navn og Stilling.	Fødested.	Fødselsaar og Fødselsdag.	Bopæl.
	23	Christian Faninger Nielsen	Niels. Olsen	Green	18 42 d.	
Bedtegninger: for Lægdsrullen Nr. 23 som Helbefaren Pfd. nr. 5. d. 29.						
29/11 69 anmeldt ad togt i god med fremmede Nationers Skib						
1870 indt. i indskat 537-						

Oberst Engelstedts kamp med kosakerne ved Rahlstedt 6. december 1813.

# SLUT

