

# Workshop om skifter og skøde- og panteprotokoller

Michael Dupont

Skifter



## Se arkivalier online

På **Arkivalieronline** finder du alle digitaliserede dokumenter. Når du vælger et emne nedenfor, sendes du til Arkivalieronline.

**Kirkebøger** > **Folketællinger** >

**Lægdsruller** > **Skifter** >

**Se mere** >

## Arkivalier Online (AO)

# Skifter

Her finder du skifter fra hele landet. [Tilmeld dig Arkivalieronline's nyhedsbrev.](#) [Se kommende digitaliseringer på Arkivalieronline.](#)

Navn	Beskrivelse	Læs mere om
<a href="#">Skiftemateriale, Sønderjylland</a>	Forskellige typer af skiftemateriale fra Sønderjylland frem til omkring 1870. <a href="#">Se kvikvejledning til skifter indtil 1919</a>	<a href="#">Læs her</a>
<a href="#">Skifter fra København</a>	Forskellige typer af skiftearkivalier fra København frem til ca. 1919. Skiftevesenet i København var meget anderledes end i resten af landet.	<a href="#">Læs her</a>
<a href="#">Skifter, hele landet</a>	Forskellige typer af skiftearkivalier fra hele landet, undtaget København, frem til ca. 1919.	<a href="#">Læs her</a>
<a href="#">Skifter, militære</a>	Skiftemateriale fra militære myndigheder, rytterregimenterne m.v.	<a href="#">Læs her</a>

# Hvad kan skiftet fortælle

- Arvinger (hustru og børn)
- Efterladte ejendele (ejendom, løsøre)
- Udgæld og indgæld
  
- Er kirkebøgerne gået tabt, kan skifteprotokollen være eneste mulighed for at afdække slægten!

# Danske Lov (1683)

## 5. bog, 2. kapitel, 1. artikel:

Naar nogen ved Døden afgaar og efterlader sig enten **Umyndige, eller fraværende, eller udlændiske, eller ingen Arvinger**, da skulle de, som i Huset ere, hvor den Afdødis Gods og Midler findis, under tilbørlig Straf strax give **Stædets Øvrighed, Geistlig eller Verdslig**, det tilkiende, som skulle forpligtede være strax ved deris Middel i Arvingernis og Frændernis Nærværelse, som da kunde være tilstæde, at **lade forsegle** hvis Gods den Afdøde tilhørte, og sette det i god Forvaring ...

# Typisk fremgangsmåde

- Forsegling (sørger for at ingen tager noget)
- Registrering og vurdering (hvad der efterlades)
- Behandling (gæld, deling)

# Hvem arver

- Ægtefællen arver halvdelen, børnene halvdelen
- Ægtefæller havde ikke arveret, med mindre der var fælles børn
- Først i 1926 bliver ægtefællen tvangsarving
- Indtil 1857 arvede brødre dobbelt så meget som søstre, heraf en broderlod/søsterlod



# Arveafgift

- Fra 1792 var der dødsanmeldelsespligt. Årsagen var, at der blev indført arveafgift, så Staten fik  $\frac{1}{2}$  % af alle boer over 100 rd.
- 1810- må ikke begraves, før dødsfaldet er anmeldt til skifteretten

# Behandlingsformer

- Offentligt skifte (retten foretager skifte)
- Privat skifte (arvingerne er myndige)
- Eksekutorbo (en advokat foretager skifte)
- Uskiftet bo (arvinger godkender, 1845- enkemanden ret til at sidde i uskiftet bo, enken først 1926-)
- Efterlader ingenting (ingen grund til skifte)

# Hvor behandles skiftet

- Et dødsfald anmeldes til skifteretten i den jurisdiktion, hvor dødsfaldet sker
- Skiftet behandles af skifteretten i den jurisdiktion, hvor afdøde har folkeregisteradresse
- En dødsanmeldelse hos én skifteret om en person fra en anden skifteret kaldes et subsidiært skifte
- Som hovedregel: Der, hvor personens ejendele befinder sig, bliver der skiftet

# Vigtigste skiftearkivalier

- Skifteprotokoller
- Skiftedokumenter (bilag)
- Dødsanmeldelsesprotokoller (skiftesaglister)
  
- Ikke alle skifter, der nævnes i skifteprotokollen, og dødsanmeldelsesprotokollen kan være gået tabt!

# Skifter, hele landet

## Amt

## Arkiv

- Aabenraa byfoged
- Abildgård Gods
- Adelersborg Gods
- Agersøgård Gods
- Aggersbøl Gods
- Aggersvold Gods
- Algestrup og Egemark Godser
- Alhedens Kolonifunktionærer
- Allesø Sogn
- Allinggård Gods



# Afskrift

Registrering

efter

Afdøde Diderich Christensen som boede og Døde hos Hofsmed Hagedsted ved Nyekiøbing.

Anno 1800 den 7. Februarii blev Registeret og Vurderet efter ved Døden afgangne Diderich Christensen som boede og døde hos Hofsmeden ved Nyekiøbing, Registrering følger nemlig:

...

Og hvor da paa tilspørgende blev svaret af bemelte Hofsmed Hagedsted at der var intet videre som tilhørte den afdøde eller at komme den afdødes Boe tilgode. Datum ut supra.

Skifteprotokol, Falster Birk 1794-1805 (uskiftet bo)

Boget af udflyaden  
Hjens lobe sigra. — Betalt d. 30. Maij 1804 af Bendix  
Løjtnant. P. S. Rosenkrantz.   
Den 30. Maij 1804.  
P. H. Hemmingen Lov L. H. S. Guldau. —

Bevilning

Vi Landdrogen Capitain Erard Hinckeldey til Waldenese  
Gaard, al fufidde. Udflydt Bo, y pje ud al fufidde med Lovforord,  
Vi Christian den Sjendte af Guds Naade Konge den  
Konning og Næste den Vidende og Guds, fastlig inde  
Personij, Gæstær, Hornær, Hjtemær, og de Døds  
Wiore Witterligt: Al Wi, efter de fetslige Landmands  
Capitain <sup>Erard</sup> Hinckeldey af Waldenese Gaard under Maribos  
Amt, sine fusterne Anne Hellen Hinckeldey med den Døde  
nu afgjort samt færd med Landmandsmyndigt giorte anfj  
ning og Odfjering, alle er underlyt samt benjegat og see  
ludt, jæ og funder konges og Lælend, al fæu efter de  
meder samt af døde fusterne, merer foridat hælere  
medder forsigling, Hjustærning og Odfjering efter Konge  
den 30. Maij 1804 af Bendix Rosenkrantz Boen i Udflydt



# Afskrift

## Bevilling.

... Vi Christian den Syvende ... Giøre Witterligt: At Vi, efter os Elskelige Landeværns Capitain Evard Hincheldej af Waldnesse Gaard under Marieboe Amt, hvis Hustroe Anne Hellene Hincheldej nu ved Døden er afgaaet hans herom allerunderdanigst giorte ansøgning og Begiering allernaadigst have bevilget og tilladt ... at han efter bemeldte hans afdøde Hustroe, maae foruden Rettens Middels forseigling, Registering og Vurdering efter Loven **med fælles sammen avlede umyndige Børn i uskiftet Boe blive hensiddende, saalænge han i eenlig Stand forbliver** Og om han imidlertiid skulle blive til Sinds at skifte og Deelee, maae han med Samfrænder slutte en Skifteforhandling om den Arv, som bemelte hans Børn, efter fornævnte hans afgangne Hustru (Børnenes Moder) kan tilkomme

2 Aar yd: den 23<sup>de</sup> Januar med alder  
 er afsaat uden at efterlade sig Noget.  
 Legg. Forældre lever.

Maatzen

11 Kallehave

den 1852 d. 26 Jan. anmeldtes at  
 Jernmand Niels Clausen i Kallehave  
 er død d. 24 Januar i en Alder af 54  
 Aar af - Jern afbrudt ved sine  
 Hans Olav og S. hans myndige og  
 hans myndige Børn, ansette i Aften  
 af Huse med fader, der med sinne. Lillendal  
 vil at færdige i afbrudt Bo.

Maatzen

12. Jernghave

1852 d. 26 Januar anmeldtes Jern Claus Olav  
 af Ronckhøj at den 22 Nybrunne  
 den 22 Januar med

Wraubrey

153 *Procto.* Aar 1849 den 28 august anmeldte Moders vid. F. 298  
 Lunge hos af Døden af Præstø Byfoged i  
 Korrups, juleopgave for send. den 24.  
 Lunge med Loden is affend indt af Præstø  
 i Landstjerne Tarevild indt Draskolen  
 Præst. den 24. afstedt sig Præst  
 sine Navn og Afstedt indt for tiden  
 Lunge og juleopgave.

Arbejdere som følger.

1. Løder Peter Kristian gift med hustru Olm. Navn
2. Den Hans Jacob Korrups prest: Digt: Paa Mift.
3. D. Christian Frederik " fars af Blintraupgaard: (Sylund)
4. Løder Lunge Posten gift med hustru Gørde: Tarevild.
5. Den Anders Korrups for Præstø Byfoged: Præst  
 Næstved. — Wraubrey

Ligshanser Plinke

Aar 1849 den 4<sup>te</sup> September mødte i Bispebovskældens Sma  
nempe fra af Amdtts konstitutions Indmægling Smaal  
med tilhøgend Nidros Facitibalsent Hærens og Amdtts  
forrens Nidrosier ges opdødt Ansigelsesforrens  
Kommens Kommens Progal fori Pigen for et forudgald  
Arbejdsforrens. Af Arvingens mere tilfæld  
for en øjend alle i som ungdoms mere tilfæld  
forud gald af Taarvild gift med Indskædet at Kas  
Tager Skottet samt <sup>den af Nidrosier</sup> Gendelsforrens Andreas Ros  
mens af Natow. De disse indfædt Noet upodt,  
at til fori Arvingens med Løse om et til viderforrens  
forrens Indmægling for de forrens Arvingens om et  
de her beaktning til et sende ge disse Mager, for de  
vilde tilfæld Bispebovskæld, samt den forrens forrens  
børst den til et forrens Arvingens i forrens mere  
en handend i med de Arvingens om den Condi

# Afskrift

Aar 1849 den 4de Septembr mødte i Skifteforvalterens Fraværelse hans af Amtet  
constituerede Fuldmægtig Scheel med tiltagne Vidner ... paa afdøde Forligelses  
Commisser Rasmus Kornerups Bopel heri Byen for at foretage  
Aabningsforretning, Af Arvingerne som ere opgivne alle at være myndige vare  
tilstæde ...

# Skifter i København

- -1771: Forskellige myndigheder afhængig af titel/erhverv (bl.a. rangpersoner: Hof- eller borgretten, alm. borgere: bytinget)
- 1771-1919: Københavns Skiftekommission
- 1919-: Københavns Skifteret

# Skiftearkivalier i København

- Forseglingsprotokol = offentligt skifte (ret)
- Hvidebog = privat, uskiftet, intet efterladt (egentlig dødsanmeldelsesprotokol)
- Eksekutorbo = offentligt skifte (advokat)
- Hovedregistre står til selvbetjening på Rigsarkivet, men findes også på AO

# Hvad hedder indgangsmidlerne?

Landsover- samt Hof- og Stadsretten, Københavns  
Skiftekommission [Generalregister \(1798 - 1855\)](#)

Find via Daisy: Københavns Skiftekommission: Register til alle forseglingsprotokoller 1850-1863

Landsover- samt Hof- og Stadsretten, Københavns  
Skiftekommission [Københavns Skiftekommission: Alfabetisk fortegnelse til hovedregistrene 1863-1879 \(1863 - 1879\)](#)

Landsover- samt Hof- og Stadsretten, Københavns  
Skiftekommission [Navneregister: Hovedregister \(1862 - 1970\)](#)

Landsover- samt Hof- og Stadsretten, Københavns  
Skiftekommission [Navneregister til hvidebog \(1792 - 1929\)](#)



# Hvad hedder skifteprotokollerne?

Landsover- samt Hof- og Stadsretten, Københavns  
Skiftekommission

[Forseglingsprotokol \(1771 - 1863\)](#)

Landsover- samt Hof- og Stadsretten, Københavns  
Skiftekommission

[Forseglings- og Registreringsprotokol \(1863 - 1943\)](#)

Landsover- samt Hof- og Stadsretten, Københavns  
Skiftekommission

[Hvidebog \(1792 - 1929\)](#)

Københavns Byret, Skifteretten

[Anmeldelser til protokol B \(1929 - 1964\)](#)

# Københavnske skiftenr. 1771-

- 1771-1860: 9 protokoller betegnet med nummer, hver med fortløbende sagsnr. inden for hele perioden
- 1860-1863: 6 protokoller betegnet med nummer, hver med fortløbende sagsnr. inden for hele perioden
- 1863-1943: 3 afdelinger, hver med 5 protokoller betegnet med nummer, hver med fortløbende sagsnr. indenfor treårige perioder betegnet med litra

# ”Protokoller” = rangklasser/afdelinger

1. Rangpersoner
2. Øvrige kgl. ansatte m.fl.
3. Gejstlige og lærde
4. Finere borgere
5. Øvrige næringsdrivende
6. Fallitboer
7. Tjenestefolk
8. Marinen og søfolk
9. Hæren

1827	Lund	Protokol	Pagina
83.	Lund / Anne Margarethe f. Peteren / Hanne Lili "tenant" med Hjulleværns Kirke "ftian Ebertard Lund grundeigen - - - - -		119
5.	Larsen / Jens / Arvid Samuelsen	1	180.
1258	Larsen / Peter / Jørgen / Oxfjord "Lilleværns" og "Hjulleværns"	58	184.
8.	Larsen / Peter / Jørgen / Oxfjord "Lilleværns" og "Hjulleværns"	8	245.
327.	Lambert / Anne Marie / f. Lunde / Hanne Lili "tenant" med Hjulleværns Kirke "ftian Ebertard Lund grundeigen - - - - -		119
5.	Lambert / Anne Marie / f. Lunde / Hanne Lili "tenant" med Hjulleværns Kirke "ftian Ebertard Lund grundeigen - - - - -		119
1271.	Lambert / Anne Marie / f. Lunde / Hanne Lili "tenant" med Hjulleværns Kirke "ftian Ebertard Lund grundeigen - - - - -		119
8.	Lambert / Anne Marie / f. Lunde / Hanne Lili "tenant" med Hjulleværns Kirke "ftian Ebertard Lund grundeigen - - - - -		119
332.	Lorentz / Christian / Jørgen / f. Lunde / Hanne Lili "tenant" med Hjulleværns Kirke "ftian Ebertard Lund grundeigen - - - - -		119
8.	Lorentz / Christian / Jørgen / f. Lunde / Hanne Lili "tenant" med Hjulleværns Kirke "ftian Ebertard Lund grundeigen - - - - -		119
2.	Lohmann / Christoph / Jørgen / f. Lunde / Hanne Lili "tenant" med Hjulleværns Kirke "ftian Ebertard Lund grundeigen - - - - -		119
159.	Lohmann / Christoph / Jørgen / f. Lunde / Hanne Lili "tenant" med Hjulleværns Kirke "ftian Ebertard Lund grundeigen - - - - -		119
5.	Lohmann / Christoph / Jørgen / f. Lunde / Hanne Lili "tenant" med Hjulleværns Kirke "ftian Ebertard Lund grundeigen - - - - -		119
1288.	Lohmann / Christoph / Jørgen / f. Lunde / Hanne Lili "tenant" med Hjulleværns Kirke "ftian Ebertard Lund grundeigen - - - - -		119
5.	Lohmann / Christoph / Jørgen / f. Lunde / Hanne Lili "tenant" med Hjulleværns Kirke "ftian Ebertard Lund grundeigen - - - - -		119
1795.	Lohmann / Christoph / Jørgen / f. Lunde / Hanne Lili "tenant" med Hjulleværns Kirke "ftian Ebertard Lund grundeigen - - - - -		119

1. Vedt. 1. del, 1. styk, 1. afsnit.  
 7. 1. Vedt. 2. del, 1. styk, 1. afsnit, 1. del, 1. styk, 1. afsnit.

Som jegt har, at Bort og selv om, og alle, som  
 for veder og vedlag. Ganske som det.  
 H. v.

Anna 1827 s. 26 Linnæus vidensk. Selskabsmedlem.  
 som jegt har, at Bort og selv om, og alle, som  
 for veder og vedlag. Ganske som det.  
 H. v.

Forseglingsprotokol:  
 protokol 8, 1826-27, fol. 245  
 (Peder Lassen)

# Afskrift

Anno 1827 d. 26 Junii indfandt Skiftecommissionen sig ved constitueret fuldmægtig Langhorn, og Skifteskriveren ved Copiist Mohr med Betjenten Petersen i Huset Nr. 95 & 96 i Peder Hvidtfeldtstræde for at foretage Skifte efter Afskedigede Opsigtsbetjent ved Holmen Peder Lassen, som her i gaar er Død. Ved forretningen var tilstede den Afdødes Svigerinde, Anne Gertrud Hull, Enke efter Medallieur Hull, som tilkjendegav, at Enken Julie Lassen fød Hull, nu ej er hjemme, ligeledes opgav hun, at den Afdøde af Egteskabet med hende, har efterladt sig 5 Børn. Comparentinden anviiste Boets Ejendele, som blev annoteret og forseglet saaledes ...

Register 1906

Skifter 1863-1944

Jensen, Peder Reiler, Kapelmusikant	Pr 66 - 529
~ " ~, Christian, Kasserer	Pr 66 - 533
Jacobsen, Hansine f. Hansen, Lyg- fabrikant Jens Jacobsens Hustru	Pr 66 - 535
Jensen, Ole Frederik, Particulær	Pr 66 - 537
Jessen, Ernst Nicolai, Gastgiver	Pr 66 - 556
Jensen, Anders, Murer	Pr 66 - 559
~ " ~, Kirsten f. Rasmussen Delatsholder Rasmus Jensens Kjæster	Pr 66 - 600
Jørgensen, Kirstine Margrethe f. Smidt, Restauratør Johan Lørgen Jørgensens Kæbke	2/1380 - 22
Jensen, Cecilie Dorte f. Nielsen Hafslungens Niels Peter Jensens Kæbke	2/1385 - 22
~ " ~, Lars Peder, Bryggeri- arbejder	2/1386 - 22
~ " ~, Nils Peter, Kjøbmand	2/1396 - 22
~ " ~, Hans, Arbejder	2/1401 - 22
Grønsen, Angelica Dorte Marie f. Blankenskeiseres Bybude	

18 - 4 - 1906  
har intet har efter.  
Af de baede Vordroeg 2 Kfl.

J. Madsen Le.  
J. Jørgensen  
v 1380

ibv efter Restauratør Johan Jørgen Jørgensen  
om Kirstine Margrethe ~~af~~ Lind, som  
den 14 de + Madsen No 2. S. Jørgensen.

No. Af de Lin Bestyrelse Johan Jørgensen  
som dakt, at Af de kun har efter haft 4 v højst  
50 Kfl som ind Kfl, der bæk Begrænsning  
inden Skifte:

J. Madsen Le. Johan Jørgensen  
J. Jørgensen

1381.  
ibv efter  
Ar 1906 den 14 April alle af Skiftet v Jun  
Baudgaard 3 Skiftet v Lind Jørgensen v Bestyrelsen af Skifte  
v 1381 (u)  
i Jørgensen 7 i Jørgensen 4 ind alle 21



# Afskrift

1380

I boet efter Restauratør Johan Jørgen Jørgensens Enke Kirstine Margrethe, født Smidt, som den 14. dennes døde Nørrebrogade 110, 2. sal over Gaarden

Mødt var Afdødes Søn Bestyrer Johan Jørgensen som forklarede, at Afdøde kun har efterladt Effekter til en Værdi af højst 50 Kr. som udlagdes Komparenten, der betalte Begravelsen uden ...

Sluttet

# Forkortelser

1. Tusk & 3. Skjold til Aft. Lighet.  
Kamp. her besigtet Aft. Beskrivelse af  
Aft. indgik 168 R. 54 de som her her  
med sig indtækt. En militær Regning, der 30 R.  
for Aft. Hospital. Herover der  
ophid fremlydes. *Plato* *J. H. Jensen*  
*M. Hansen* *242*  
Aft. 1906 den 21. April blev af Sk. H. & T.

Fortsætter s.  
242

33) *Stor* *Forskuilij*  
34) *Stor* *Forskuilij*  
Til de indtekt her over Aft. des  
fælles Bendersom indtækt der al  
den ansvarlig  
*M. Hansen* *J. F. Jensen* *281*  
*S. Hansen* *C. D. Lillie* *Th. Lillie*

Behandlingsprotokol  
s. 281 (samme bestil-  
lingsnummer)

600 Anna Christine Larsen, født  
Kathje den 16<sup>de</sup> er afgaaet ved Døden  
uden at have været i andet Ægteskab  
end med mig og uden at efterlade  
sig andre Livsarringer end som her  
følles Børn, nemlig:

1. Kleinsmed. Frederik Larsen.
2. Thora Antoinette Hansen f. Larsen  
gift med Detailhandler Jens  
Hansen — og
3. Handelsbetjent Voldemar Thorkild  
Larsen.

erklærer herved, at jeg, eller af.  
Art 21' etai 1845 § 18 agter at blive  
hensiddende i uskiftet Bo.

København den 18<sup>de</sup> April 1906

J. Larsen

Sags til Følge

Hof og Rådrettens Skiftekommissionari

København den 18<sup>de</sup> April 1906

V. Meyer

✓ No 50 af 1906 - 20/107

Den 18<sup>de</sup> April 1906

Underkøgnede Detailhandler  
Rasmus Jensen, hvis Hustru, Kirsten  
Jensen, født Rasmussen, den 13<sup>de</sup>  
April d. et. afgik ved Døden uden  
at have været i andet Ægteskab end  
med mig og uden at efterlade sig

# Afskrift

No 50 jfr. 1466 - 36/37

Undertegnede Detailhandler Rasmus Jensen, hvis Hustru, Kirsten Jensen, født Rasmussen, den 13de April dette Aar afgik ved Døden uden at have været i andet Ægteskab end med mig og uden at efterlade sig andre Livsarvinger end vore to fælles Børn nemlig: ...

# Opgaver

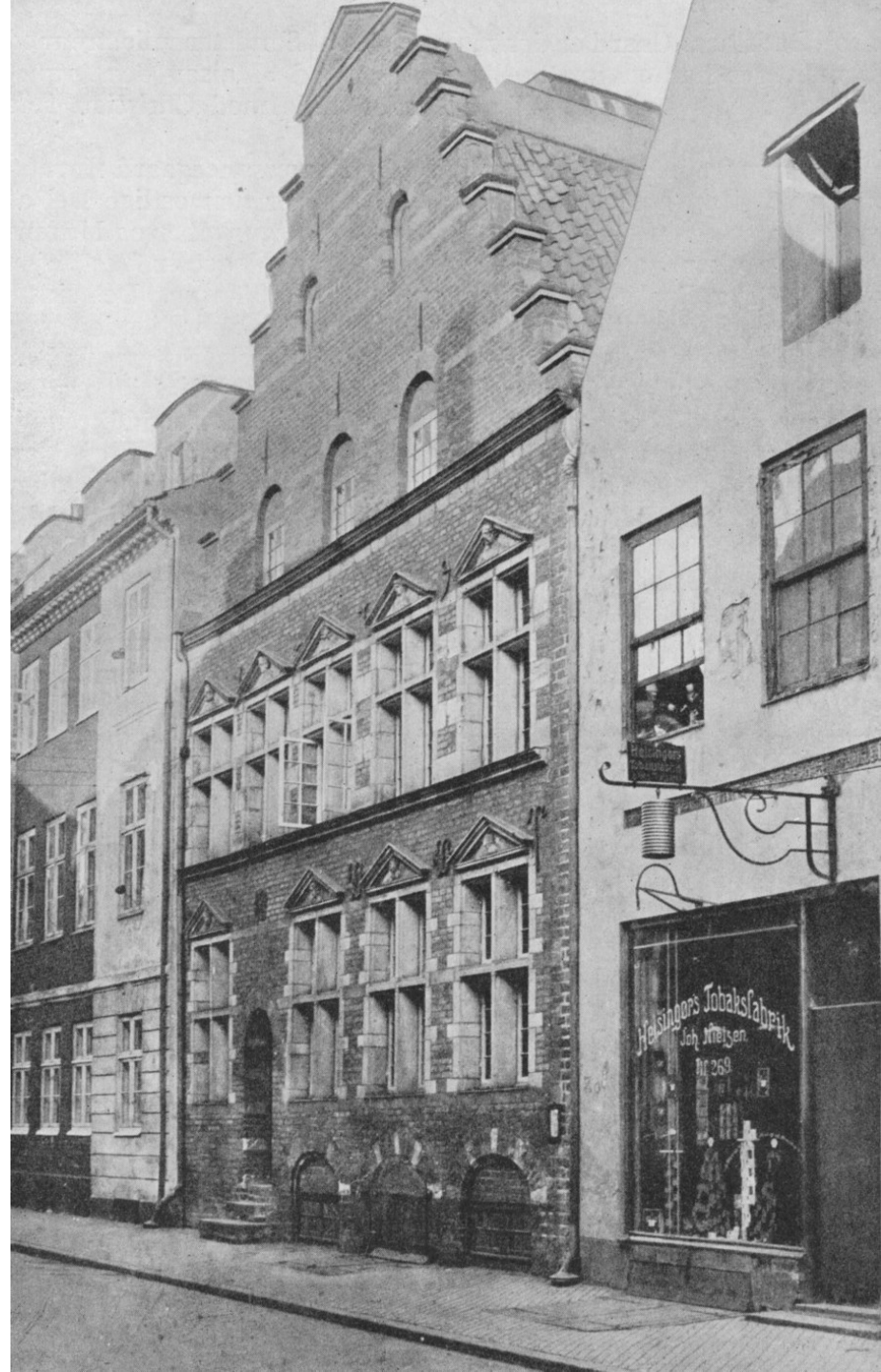
- Find skiftet efter: Anders Jensen, husmand i Hjembæk Sogn, død 5. marts 1883
- Find skiftet efter: Jens Rasmussen Neble, skomagermester i Stubbekøbing, død 16. juli 1848
- Find skiftet efter: Hans Sørensen, fhv. sadelmagermester, bor København, død 30. september 1926



# Løsning

- Skiftet findes: Merløse-Tuse Herreder: Skifteprotokol 1880-1884, side 522, 534 og 664 (skiftesagsnummer 405-1882/1883)
- Skiftet findes: Stubbekøbing Byfoged: Skifteprotokol 1838-1861, fol. 158 (skiftesagsnummer 10/1848)
- Skiftet findes: Københavns Skifteret: Forseglings- og registreringsprotokol, bind 3A-1955, side 175 (skiftesagsnummer 3/297-3S)

# Ejendomshistorie





# Matriklerne

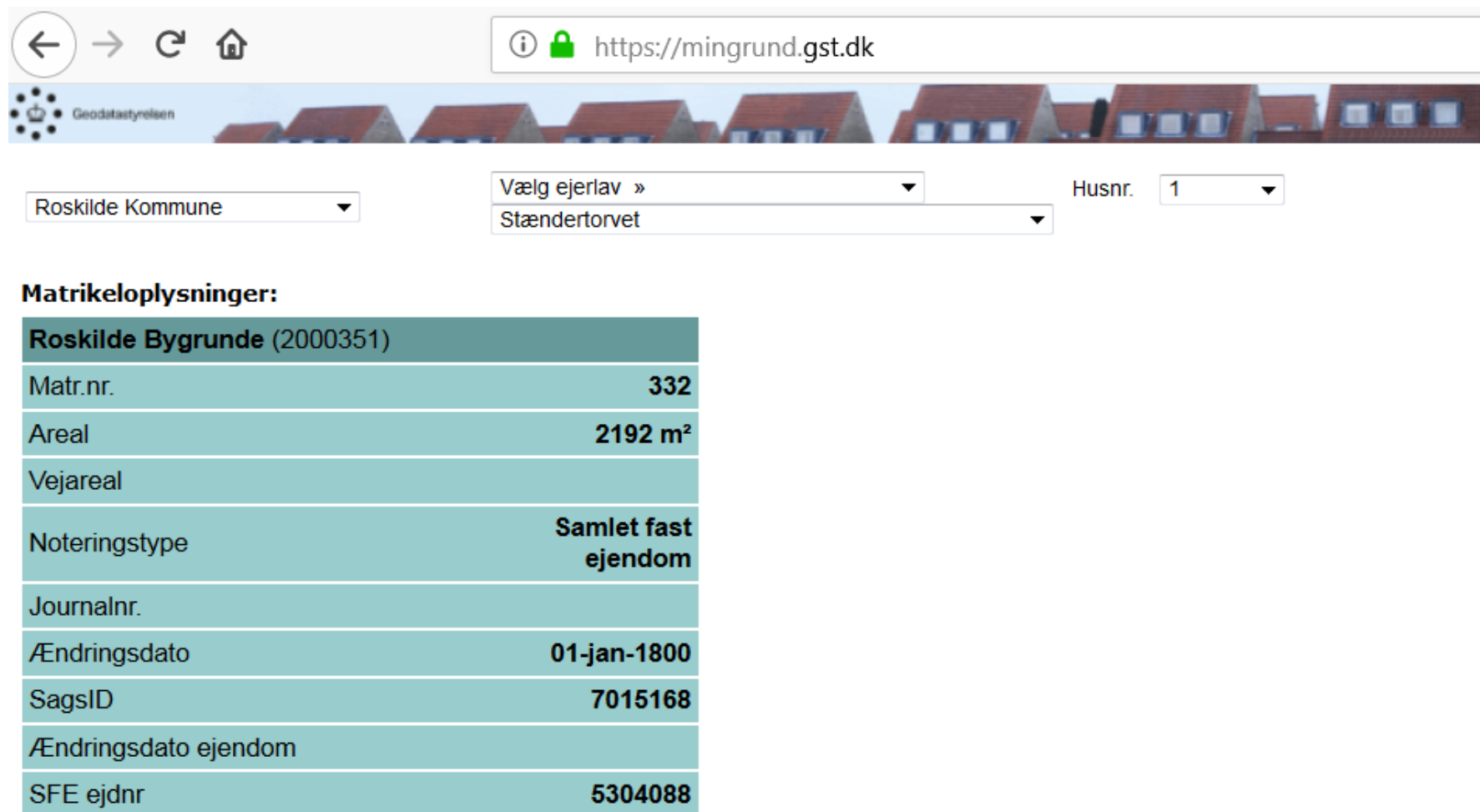
- De ældre matrikler (1662, 1664 og 1688) blev ikke vedligeholdt, stort behov efter udskiftningen i slutningen af 1700-tallet (landsogne)
- Matriklen 1844 (landsogne) er gældende i dag
- Matrikel 1863 (købstæder) er gældende i dag
- Arkivalier på Geodatastyrelsen, men kopier/ekstrakter i Rigsarkivet (de gamle landsarkiver)
- Bruger litrering (bogstaver) til at vise udstykning
- Som udgangspunkt har matrikelnummer 3dc hørt under matrikelnummer 3 i matriklen

# Oplysninger om matrikler på nettet

- Kan finde matrikelnummer ud fra adresse på [www.mingrund.gst.dk](http://www.mingrund.gst.dk)
- Kan finde matrikelkort fra o. 1800 og frem på [hkpn.gst.dk](http://hkpn.gst.dk) → Ejerlav  
→ vælg kort
- Her findes også sogne- og herredskort, sogneprotokoller og hartkornsekstrakter
- Krak har matrikelkort

Eksempel: Stændertorvet 1, Roskilde

# Matrikelnummer ud fra adresse



The screenshot shows a web browser window with the URL <https://mingrund.gst.dk>. The page header includes the logo for 'Geodatastyrelsen' and a decorative image of houses. Below the header, there are navigation controls (back, forward, refresh, home) and a search area with dropdown menus for 'Roskilde Kommune', 'Vælg ejerlav »' (set to 'Stændertorvet'), and 'Husnr.' (set to '1').

**Matrikeloplysninger:**

<b>Roskilde Bygrunde (2000351)</b>	
Matr.nr.	<b>332</b>
Areal	<b>2192 m<sup>2</sup></b>
Vejareal	
Noteringstype	<b>Samlet fast ejendom</b>
Journalnr.	
Ændringsdato	<b>01-jan-1800</b>
SagsID	<b>7015168</b>
Ændringsdato ejendom	
SFE ejdnr	<b>5304088</b>

# Matrikelkort på nettet



**Matrikelkort**

Sogne- og herredskort   Økonomiske kort   Topografiske kort - landsdækkende   Topografiske kort - regionale / andre   Søkort   Protokoller

Søg via

- Ejerlav >
- Kort / stednavn >

[?](#)

## Resultat af søgning

Søgeresultat for ejerlavet 'Roskilde Bygrunde' (2000351)  
Antal Original 1 kort i søgeresultat: 10  
Antal Original 2 ø-kort i søgeresultat: 27  
Antal Original 2 rammekort i søgeresultat: 0  
Antal Slesvigs matrikel til 1864 i søgeresultat: 0  
Antal Ajourførte kort i søgeresultat: 0

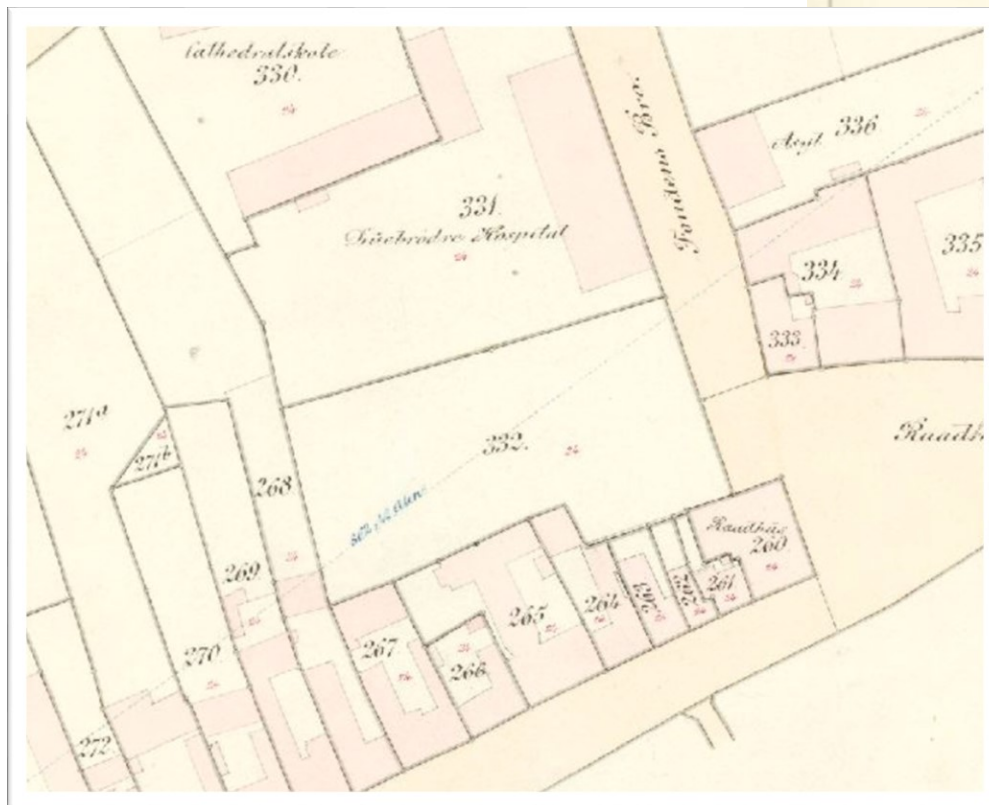


[Vis ejerlav og matrikelkort](#)

## Original 1 kort (10)

Vis	Ejerlav	Gyldig fra	Gyldig til	Plan	Målestok	Bemærkning
<a href="#">Vis</a>	Roskilde Bygrunde	1808	1860		4000	Omfatter også del af 2000351. Kortet tidligere kaldet "Roskilde Frøken Klosters 19 Huslodder"
<a href="#">Vis</a>	Roskilde Bygrunde	1808	1860		4000	Omfatter også dele af 30753 og 2000356. Kortet tidligere kaldet "Roskilde Frøken Kloster"
<a href="#">Vis</a>	Roskilde Bygrunde	1880	1882		800	
<a href="#">Vis</a>	Roskilde Bygrunde	1880	1882		800	
<a href="#">Vis</a>	Roskilde Bygrunde	1880	1882		800	
<a href="#">Vis</a>	Roskilde Bygrunde	1921	1923		800	MCJ 1921/3381 og MCJ 1921/953
<a href="#">Vis</a>	Roskilde Bygrunde	1921	1923		800	Området er overflyttet fra 2000352 ved MCJ 1921/3381 og MCJ 1921/953
<a href="#">Vis</a>	Roskilde Bygrunde	1921	1923		800	MCJ 1921/3381 og MCJ 1921/953

# Matrikelkort fra 1880



# Matrikelkort på Krak



# Udskiftningskort

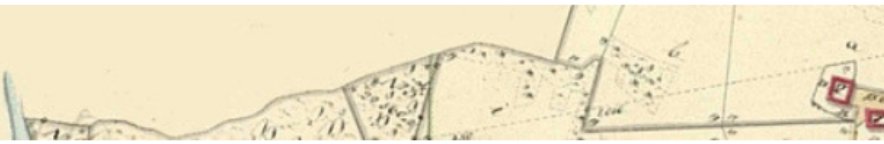
- Udskiftningskort kan ligge i Geodatastyrelsen eller Rigsarkivet
- Udskiftningskort kan være brugt som forlæg for de tidligste matrikelkort (og på den måde have overlevet)



# Eksempel: Drejø

## Historiske kort på nettet

Geodatastyrelsen  
Styrelsen for Dataforsyning og Effektivisering



**Matrikelkort**

Sogne- og herredskort   Økonomiske kort   Topografiske kort - landsdækkende   Topografiske kort - regionale / andre   Søkort   Pr


**Søg via**

Ejerlav > **Ejerlav**  
Kort / stednavn > Drejø, Svendborg Jorder

**Resultat af søgning**

Søgeresultat for ejerlavet 'Drejø, Svendborg Jorder' (2004358)

Antal Original 1 kort i søgeresultat: 1  
Antal Original 2 ø-kort i søgeresultat: 4  
Antal Original 2 rammekort i søgeresultat: 0  
Antal Slesvigs matrikel til 1864 i søgeresultat: 0  
Antal Ajourførte kort i søgeresultat: 0



[Vis ejerlav og matrikelkort](#)

Original 1 kort (1)

Vis	Ejerlav	Gyldig fra	Gyldig til	Plan	Målestok	Bemærkning
<a href="#">Vis</a>	Drejø, Svendborg Jorder	1811	1855		4000	

Original 2 Ø-kort (4)

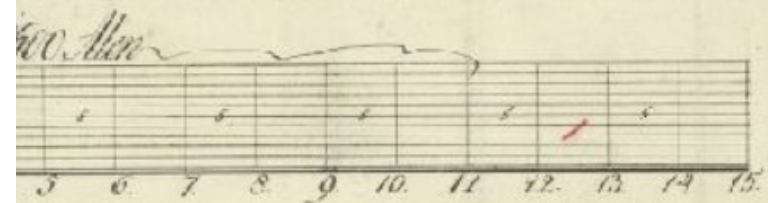
Vis	Ejerlav	Gyldig fra	Gyldig til	Plan	Målestok	Bemærkning
<a href="#">Vis</a>	Drejø, Svendborg Jorder	1855	1901		4000	
<a href="#">Vis</a>	Drejø, Svendborg Jorder	1901	1955		4000	
<a href="#">Vis</a>	Drejø, Svendborg Jorder	1955	1992	1	4000	
<a href="#">Vis</a>	Drejø, Svendborg Jorder	1955	1992	2	4000	



*J. H.*

*Propr. Hert*  
 over  
*Orlov Nijes Jord*  
 beliggende  
 i  
*Sønderborg*  
*Nijes Jord* hert og hertens Herred  
 Opmaalt 1702 af H. S. S. S. S.  
 liget 1805 af Hr. S. S. S.

*Antallet af By Land indel maalt.*  
*Hert Hert*



*Udtrykt af*  
*Margarete*

# Hvor findes ejendomsarkivalier?

- -1919: Retsbetjenten (byfogeder, herredsfogeder og birkedommere)
- 1919-: Retskredsen
  
- Undtagelse -1805: landsting med tinglæsning af frit gods (adelige sædegårde og selvejendom)
- Et puslespil at lave ejendomshistorie!

# Matriklen 1844 (og 1863)

- Oplyser om "nuværende matrikel hartkorn" (dvs. matriklen 1688)
- Oplyser om "ny matrikel hartkorn" (dvs. matriklen 1844)
- Findes i AO ("Ejendomme", "Matrikler")
- Findes også udskrifter af matriklen 1863
- På Historiske kort på nettet ([www.hkpn.gst.dk](http://www.hkpn.gst.dk)) findes sogneprotokoller og hartkornsekstrakter (ældre fra ca. 1806-20 og yngre fra 1841)

Borup

Sogn

Godsets, Eierens og Brugerens Navne.	Det nuværende Matriculs Hartkorn								Jordernes Navne eller anden Benævnelse
	Privilegeret				Uprivilegeret				
	Ager og Engs		Skovskuld		Ager og Engs		Skovskuld		
Tdr.	Sk Fk Alb.	Tdr.	Sk Fk Alb.	Tdr.	Sk Fk Alb.	Tdr.	Sk Fk Alb.		
Lvensstrup Gods Bruger Ped. Andersen						6 - 3 15/8			Den samlede Løst Gaardpl. og Lavn Hj og st B C D E F G H fug fug fug
Bruger Lars Knudsen						6 - 3 15/8			Løst Løst Pumpe

Jordern  
partiell  
geometri  
Indhol  
 Ale

	11
	228
	34
	58
	64
	21
	31
	31
	218
	10
	85
	28
	820
	32
	853
	60

	1
	28

Lammestrup By

Jordernes Navne  
eller  
den Benævnelse

Jordernes partielle geometriske Indhold. <input type="checkbox"/> Alen.	Taxt imod 24	Jordernes geo- metriske Indhold summarisk efter Klasserne. <input type="checkbox"/> Alen.	Taxt imod 24	Jordernes Indhold i redu- ceret Størrelse. <input type="checkbox"/> Alen.	Nye Matri- culs- Num- mer.	Ny Matri- culs Hart- korn.				Loddernes Beskrivelse og andre Anmærkninger.
						Tdr.	Sk	Fk	Alb.	
					1					
11900	21									fu med Gardsplads i Byens paalet Led nord vest for Byen. -
228000	8									
34500	8	11900	20+1.	9920						
58200	7	83200	17.	58930						
64300	8	218000	16	145330						
21700	11	21300	15	19560						
31700	13	31700	13	17170						
31300	15	21700	11.	9950						
218000	16	38000	9.	14250						
10000	9.	326800	8	108930						
83200	17	58200	4.	9700.						
28000	9									
820800		820800		393740						
32830		32830		15750						
853650		953630		409490			552			
60	$\frac{13630}{14040}$	Lot Lammestrup								

Lammestrup By  
Gardsplads  
Hjupst  
B  
C  
D  
E  
F  
G  
H  
fug  
fug  
fug

Lot Lammestrup  
Summa

Lammestrup By  
Gardsplads  
Hjupst

fu med Gardsplads  
i Byens paalet Led nord  
vest for Byen. -

2

Herred og Sogn.	Matri- cals Nummer	Eierens Navn.	Jordens Navn eller anden Bemærkelse.	Jordens geometriske Indhold.		Tost indt. 24.	Jordens konitrende Indhold.		Partform.	Ejendommens Beliggenhed m. v.
				<input type="checkbox"/> Aln.	<input type="checkbox"/> Aln.		<input type="checkbox"/> Aln.	<input type="checkbox"/> Aln.		
Asperis By	3	Peder Jacobson II 56	Juno N <sup>o</sup> 462 <sup>a</sup> Luch	309	24	309	2			Blant for beliggende Grund med Jord paa den sydlige Side af Gaden, indenfor Agervej.
				311		311		. . . 1/2		
	4	Clavis Knudsen II 55	Juno N <sup>o</sup> 462 <sup>c</sup> Luch	314	24	314	2			Lige
				316		316		. . . 1/2		
	5	Lars Knudsen II 54	Juno N <sup>o</sup> 462 <sup>b</sup> Luch	355	24	355	2			Lige
				357		357		. . . 1/2		

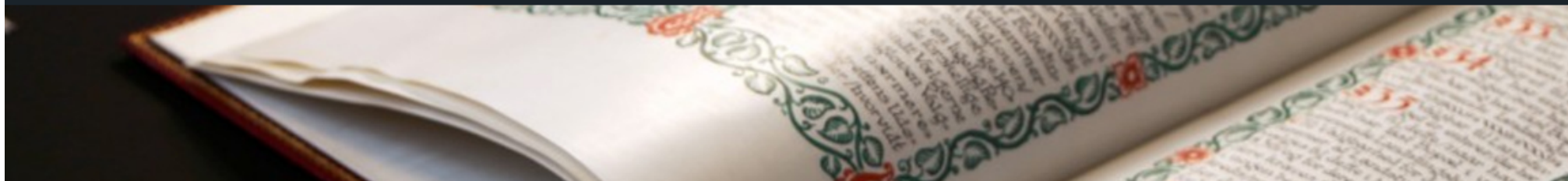
# Tingbøger på AO

- Kaldes ”Digitaliserede tingbøger”
- Behøver kun at søge på ”ejerlav”
- Bindnummer oplyser ikke om matrikelnr., derfor skal der ofte bladres en del
- Kan indeholde henvisninger (bind + folio) til realregistre og skøde- og panteprotokoller før 1927



# OBS

- Indeholder kun kortfattede oplysninger om ejerforhold og tinglæsninger, ikke dokumenters fulde ordlyd
- Dækker langt fra alle ejendomme tilbage til 1927 (og nogle oplysninger er langt ældre)
- Den tingbog, der er indscannet, er den seneste aktuelle, der blev brugt som grundlag for den elektroniske tingbog



## Jeg vil gerne...

[Søge om tilladelse til at se arkivalier](#) > [Være frivillig](#) > [Købe en arkivundersøgelse](#) >

[I gang med at slægtsforske](#) > [Aflevere private arkivalier](#) > [Kende mit fødselstidspunkt](#) >

## Se arkivalier online

På **Arkivalieronline** finder du alle digitaliserede dokumenter. Når du vælger et emne nedenfor, sendes du til Arkivalieronline.

[Kirkebøger](#) > [Folketællinger](#) >

[Lægdsruller](#) > [Skifter](#) >

[Se mere](#) >

## Søg og bestil

I arkivdatabasen **Daisy** kan du søge i Rigsarkivets arkiver og bestille materiale til brug på en læsesal. Søgeresultaterne vises i Daisy.



[Avanceret søgning](#) > [Om Daisy](#) >

[Log ind](#) > [Opret brugerprofil](#) >

## Søg i samlingerne

Én indgang til alle data i arkivdatabasen Daisy, Arkivalieronline og Indtastningsportalen. Søgeresultaterne vises i **Søg i samlingerne**.



[Avanceret søgning](#) >



Rigsarkivet / Brug arkivet / Arkivalieronline

# Arkivalieronline

*Se scannede og digitaliserede originale protokoller, dokumenter og andre arkivalier på nettet.*

## Se arkivalier online

På Arkivalieronline finder du alle digitaliserede dokumenter. Når du vælger et emne nedenfor, sendes du til Arkivalieronline.

[Kirkebøger](#) > [Folketællinger](#) > [Lægdsruller](#) > [Skifter](#) >

[Centraladministrationen](#) > [Ejendomme](#) >

[Fængsler og forbedringsvæsen](#) > [Færøerne](#) > [Fæstevæsen](#) >

[Gejstligheden](#) > [Godser](#) > [Håndværk](#) >

[Kulturinstitutioner](#) > [Lokaladministrationen](#) > [Militærvæsen](#) >

## Nyheder om arkivalier på Arkivalieronline

[Sensommeren på AO – fra stofprøver til 1. verdenskrig](#)

[Sommernyt på Arkivalieronline](#)

[Nyt på AO – færøske arkivalier, amtsjournaler og mere](#)

[Nyt på AO – borgerlige ægteskabsbøger og mere](#)

## FAQ – oftest stillede spørgsmål til Arkivalieronline

[Læs brugernes oftest stillede spørgsmål til Arkivalieronline og](#)

Navn	Beskrivelse	Læs mere om
<a href="#">Brandforsikring</a>	Brandforsikringsprotokoller og -taksationsprotokoller. Forsikringsprotokollerne anvendes som register til taksationsprotokollerne. Taksationsprotokollerne beskriver den enkelte ejendoms udseende og kvalitet.	<a href="#">Læs her</a>
<a href="#">Christian 5.s matrikel</a>	Markbøgerne er lavet 1681-83. Indeholder opmåling af alle jorder i hver enkelt landsby med oplysninger om ejerforhold og jordernes bonitet (produktionsevne og -udbytte). Start med at kigge i arkivregistraturen billednummer 20-85 og find nummeret på det sogn, du er interesseret i. Vælg derefter nummeret i markbøgerne.	
<a href="#">Digitaliserede tingbøger</a>	I de digitaliserede tingbøger finder du oplysninger om køb og salg af jord og ejendomme samt deklARATIONER og pantelån for perioden 1927-2000. BEMÆRK: Samlingen er meget stor og kan derfor tage lang tid at åbne, særligt i Internet Explorer.	<a href="#">Læs her</a>
<a href="#">Kong Valdemars jordebog</a>	Jordebogen er ført i perioden fra 1190 og frem til 1300. Den første deciderede matrikulering af Danmarks jordejendom med henblik på beskatning. Kong Valdemars jordebog blev i 1688 afløst af Christian 5.s matrikel. <a href="#">Se dansk præsentation på video</a> <a href="#">Se engelsk præsentation på video</a> <a href="#">Tilmeld dig Arkivalieronlines nyhedsbrev</a>	
<a href="#">Matrikel for Århus købstads bygrunde</a>	Ført i perioden 1845-1920. Matriklen er udarbejdet af landinspektør Jens Peter Rørholm (m.fl.).	
<a href="#">Matrikler</a>	Baggrunden for matriklens opståen var ønsket om en retfærdig skattefordeling. Matrikuleringen dannede grundlaget for den efterfølgende påligning af ejendomsskat.	
<a href="#">Realregistre, skøde- og panteprotokoller</a>	Realregistre er en slags indholdsfortegnelse til skøde- og panteprotokollerne. Indtil 1927 indeholder registrene datoer for adkomster, servitutter og pantehæftelser. Ordnet efter sogn, ejerlav (og matrikelnummer). I skøde og panteprotokollerne er der en kronologisk indførelse af adkomster, servitutter og pantehæftelser.	<a href="#">Læs her</a>

# Digitaliserede tingbøger

Indskannede Tingbøger 1927-2000 (1927 - 2000)

## Region

## Retskreds

## Retskredsnummer

## Ejerlav

## Ejerlavnummer

## Bognummer

## Indhold

[Sjælland Roskilde 18 Roskilde Bygrunde 2000351 210](#)

[Sjælland Roskilde 18 Roskilde Bygrunde 2000351 211](#)

[Sjælland Roskilde 18 Roskilde Bygrunde 2000351 212](#)

[Sjælland Roskilde 18 Roskilde Bygrunde 2000351 213](#)

Matr. No 332

Areal 2192 m<sup>2</sup>  
Heraf vej  m<sup>2</sup>

187

Karakter:

Akt: Skat. No

Ejerlav: Roskilde Byggenide

Navn:

Matr. Nr.	Hartkorn				Bemærkninger	Nr.	Lyst: (Købs- sted)	I. Ejendomsret	Købesum (Ejendoms- skyld)	Bemærkninger
	TL	SL	FL	AB						
332			2 1/2		for A 65	1	24/11872	Skide til Roskilde		
								357 <u>Kommune</u>		

Nr.	Lyst: (Købs- sted)	II. Brugsrettigheder, Servitutter og andre Byrder		Forandringer og Udslettelser
1		Set. Laurvolden Jaar indkjøret kopren. set Fredning i 1878 L. N. 137 3/3 1918 H. U.		
2		1/2 1872 del. ang. Bøtten. 357 geber for Aubingebø af en Nødtørftkøn- stalt i Skellet med Næbrødre Kloster.		
3		3/4 Byplan vedtaget 1978 1873 an. 17. 1901		
4		1/2 del. ang. 1872 til		

# Omskrevne tingbogsblade

- Tingbogsbladet kan være omskrevet (og mangle ældre oplysninger)
- De gamle – og udtagne – tingbogsblade kaldes ”omskrevne tingbogsblade”
- Skal bestilles i Daisy
- Findes *ikke* i AO

# Realregister (tingbogens forgænger)

- Findes i AO
- Hver ejendom har sit eget blad
- Som udgangspunkt matrikelnummerorden
- Indeholder henvisninger om udstykning, køb, pant og servitutter (dato, bind + folio)
- Udstykninger får første ledige side
- Indgangsmiddel: Matrikelregister (sogn + ejerlav + matrikelnummer → bind + folio)



# Roskilde Bygrunde, matr. 332 – "fra A 65"

Folio 65						BILAG O. M.		Ero Gaard med Have													
Nævnstiterne		M. Kontonum. satst.	Til hvem.	År.	Arbejds	Anmærkninger.		Andre Bemærkninger.													
Matr. N. 332		1/2 Gaard no. 200. 1/2	Andersine	1800	3. 5/2	1/2 1/2 1/2 2. 332. 1/2 1/2 1/2		<table border="1"> <thead> <tr> <th colspan="2">Perpetuerede Jordlodder og Væger.</th> <th colspan="2">Andre Bemærkninger.</th> </tr> <tr> <th>År.</th> <th>Arbejds</th> <th>Hæftelser.</th> <th>Arbejds</th> </tr> </thead> <tbody> <tr> <td>1800</td> <td>3. 5/2</td> <td>1/2 1/2 1/2</td> <td>1/2 1/2 1/2</td> </tr> </tbody> </table>		Perpetuerede Jordlodder og Væger.		Andre Bemærkninger.		År.	Arbejds	Hæftelser.	Arbejds	1800	3. 5/2	1/2 1/2 1/2	1/2 1/2 1/2
Perpetuerede Jordlodder og Væger.		Andre Bemærkninger.																			
År.	Arbejds	Hæftelser.	Arbejds																		
1800	3. 5/2	1/2 1/2 1/2	1/2 1/2 1/2																		
Grundtaar. 1777-1778 1779-1780		1781-1782		1783-1784		1785-1786		1787-1788													
Adkomster.					Hæftelser.		Andre Byrder.														
Nr.	Folio	Documenterne.	Anmærkninger.	Nr.	Folio	Beløb.	Documenterne.	Anmærkning.	År.	Folio	Documenterne.	Anmærkning.									
1	94	1/2 Gaard no. 200. 1/2	1/2 1/2 1/2	1	94	1/2 1/2 1/2	1/2 1/2 1/2		1777	94	1/2 1/2 1/2	1/2 1/2 1/2									
2	123	1/2 Gaard no. 200. 1/2	1/2 1/2 1/2	2	123	1/2 1/2 1/2	1/2 1/2 1/2		1778	123	1/2 1/2 1/2	1/2 1/2 1/2									
3	152	1/2 Gaard no. 200. 1/2	1/2 1/2 1/2	3	152	1/2 1/2 1/2	1/2 1/2 1/2		1779	152	1/2 1/2 1/2	1/2 1/2 1/2									

# Roskilde Byfoged: Realregister, 2. sæt

## Adkomst.

N <sup>o</sup>	Folio	Documenterne.	Anmærkninger.
1.	9/16	<p>Skøde fra Andaman J. Møller sine til herredens Jers Jørgensen Møller, dateret 1<sup>o</sup> Juli 1824, Gjeldsum 5000.</p>	<p>5/19 findes Skøde fra Mathias Per til Andaman J. Møller, dat. 26 August 1785, Gjeldt. 19<sup>o</sup> Januari 1786, forordningen Gjeldt Obligation findes for Jakob Møller.</p>
2.	1/328	<p>Udknyt af Kjøbmandens indkøbs og Omkostningerne for And Mølle, Her Mølle, herfor den 1<sup>o</sup> Juli 1824, som er indført i den offentlige Kjøbmandens Indtægts og Udgifter. Den 1<sup>o</sup> Juli 1824, som er indført i den offentlige Kjøbmandens Indtægts og Udgifter. Den 1<sup>o</sup> Juli 1824, som er indført i den offentlige Kjøbmandens Indtægts og Udgifter.</p>	
3.	19/557	<p>Skøde fra overenskommet Christian til Roskilde Herredskabs Herredskabs, dateret 10 August 1812, Gjeldt 21<sup>o</sup> Januari samme Aar, Gjeldsum 15000</p>	<p>Herfor findes Skøde af 23 Juli 1812. Afgjort af et Herredskabs med en del af den herfor nævnte herredskabs, som er indført i den offentlige Kjøbmandens Indtægts og Udgifter. Den 1<sup>o</sup> Juli 1824, som er indført i den offentlige Kjøbmandens Indtægts og Udgifter.</p>

Ejerrække

Roskilde Bygrunde, matr. 332

- -1785: Matthias Øvre
- 1785-1824: T. Møller
- 1824-1872: Jens Jørgensen Walløe
- 1872- : Roskilde Kommune

# Udtagne skødegenparter

- Skøders fulde ordlyd
- 1927-: Løsbladssystem i stedet for indbundne skøde- og panteprotokoller
- Udtagne skødegenparter 1927-1991 er afleveret
- Udtagne skødegenparter 1992-2008 er ikke omfattet af Tinglysningsrettens scanninger

# Hvad indeholder det

- Udtagne skødegenparter = genparter af skøder og servituddokumenter
- Dokumenter udtages, når en ejendom handles, eller fordi et dokument udslettes i tingbogen (aflyst deklaration, indfriet pantebrev)
- Det er altså ikke længere gældende dokumenter (men servitutter nævnt i udtagne skøder kan stadig være gældende!)

# Hvor og hvordan

- Er arkiveret efter 1976-retskredsen!
- Arkivskaber: NN Ret
- Arkivserie: Skødegenparter
- 1927-1976: Ordnet efter ejerlav og matrikelnummer
- 1977-1991: Årgangsvis på udtagelsesår, derefter matrikelnummer (man skal altså vide, hvornår ejendommen blev handlet)

Arkivskaber eller arkivserie:  ?

Arkivskaber:  ?

Arkivserie:  ?

Periode:  -  ?

Søg i Daisy

Der blev fundet **14** poster.

Side **1** af 1.

**Fra** ? **Til** **Arkivskaber** ?

1992 2006 Retten i Roskilde

1996 2007 Retten i Roskilde

1999 2006 Retten i Roskilde

1927 1976 Retten i Roskilde, Roskilde Tinglysning

1927 1976 Retten i Roskilde, Roskilde Tinglysning

1987 1995 Retten i Roskilde, Roskilde Tinglysning

1996 2007 Retten i Roskilde, Roskilde Tinglysning

**Arkivserie** ?

[Genparter af skøder og servituddokumenter](#)

[Genparter af skøder og servituddokumenter](#)

[Genparter af skøder og servituddokumenter](#)

[Genparter af skøder og servituddokumenter](#)

[Genparter af skøder og servituddokumenter](#)

[Genparter af skøder og servituddokumenter](#)

[Genparter af skøder og servituddokumenter](#)

# Skøde- og panteprotokoller

- Findes i AO
- Findes langt tilbage i tiden, især fra købstæderne (skøder indskrevet i tingbøger)
- 1737 påbudt selvstændige skøde- og panteprotokoller, men ofte først bevaret fra omkring 1800
- Kronologisk ført efter tinglysningsdato
- Indgangsmiddel: Realregister 1845-
- Indbundne bøger afskaffes 1927



"19/557" = Roskilde Byfoged: Skøde- og panteprotokol, bind 19, folio 557

Torsdagen den 21<sup>de</sup> November 1872

L. 266  
 1872  
 \* Jørgen i Torning  
 med vederlag 40  
 alle Taxer 40  
 til Tax 50 for  
 en samlet Tax  
 af 100  
 Malling

Stenpeltst. 40  
 Tax 50  
 Malling

Stenpeltst. 40  
 Tax 50  
 Malling

Stenpeltst. 40  
 Tax 50  
 Malling

\* Jørgen i Torning  
 med vederlag 40  
 alle Taxer 40  
 til Tax 50 for  
 en samlet Tax  
 af 100  
 Malling

O. 65

Højecontract. Vilhelmsvej, Dagsmar Alen  
 ria Lovise Vilhelmine Valløe, Proiectør  
 Engelbrecht Valløe, Thora Alvilse Frøenikke  
 Valløe og Pærenis og Pærenis Johannes Hage  
 Vilhelm Erik Vilhelms Valløe, alle af Højecontract  
 den som er udsat og indbyrdes Arvinger, have over  
 taget alle de heri nævnte, og alle de heri nævnte  
 vater stens Jørgensen Valløe af Rødskov og tilhørende bygninger  
 tilhørende Birgitte Maria Valløe, født Selmer, og tilhørende hermed at  
 vi ved nærværende Højecontract sælge og overdrage til Kristine  
 Højecontract Commune den og i øjeblikket Arskov, der samvittig hermed  
 tilhørende, tilhørende og samvittig ligger Gaardstuehus (Liggende)  
 Rindom Plats af 250. med samvittig de heri nævnte bygninger  
 og tilhørende Grund og Have. - I Højecontract medfølger alle i Røgnin  
 gerne varende, murværk og mægler og Byggestrømter, derimod  
 Højecontract, indmurede Gælder, Omslag og Omfurer, de Brand  
 og Kåser, der forefindes. - Drivhuset i Haven med Tilhørende  
 samt alle i Haven varende Træer Buske og Planter af enhver  
 Art. - Overdragelsen er indrykt i Bogen som følgende: Vilhelmsvej  
 Rindom Plats af 250. med samvittig de heri nævnte bygninger

# Opgaver

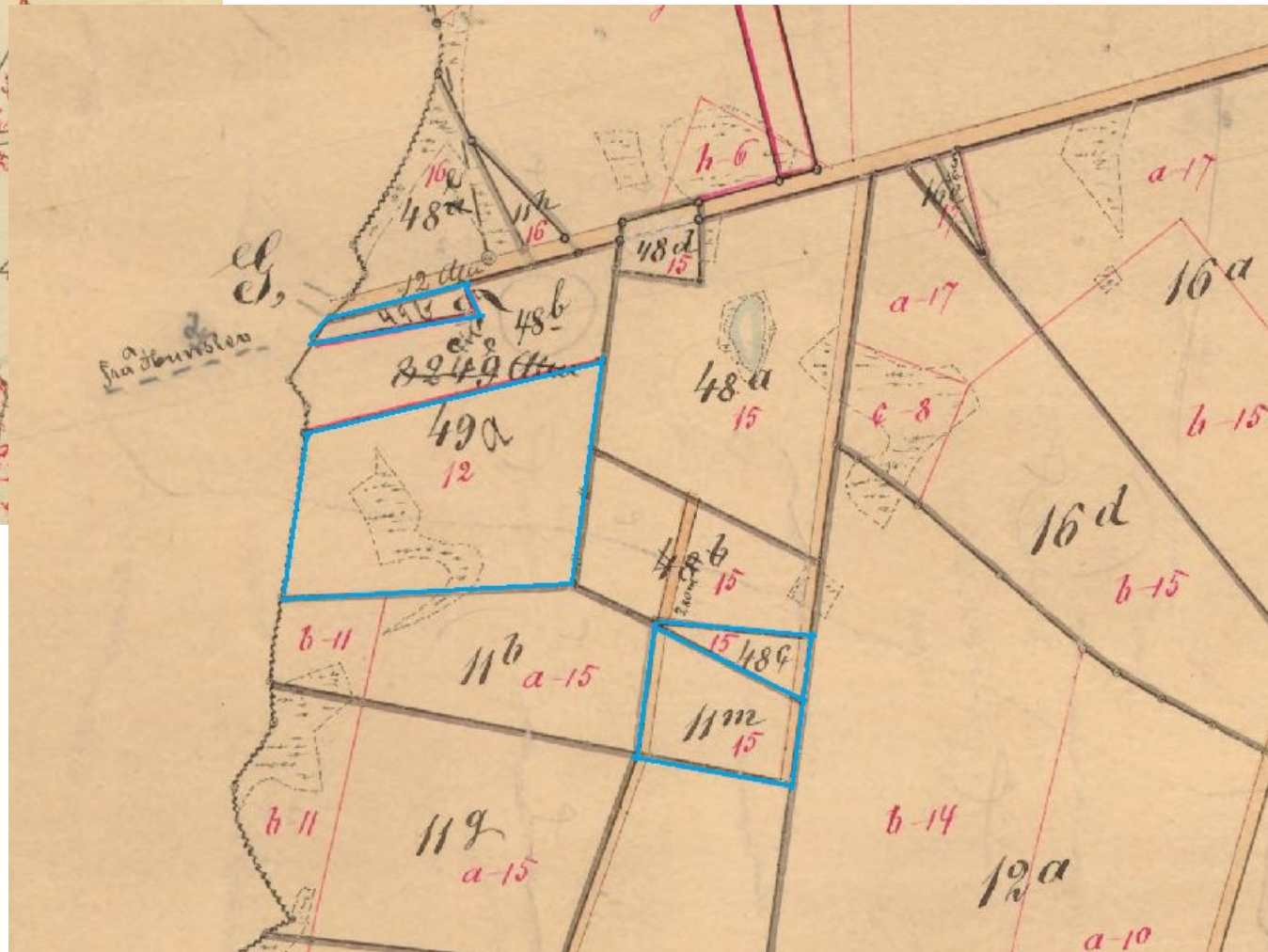
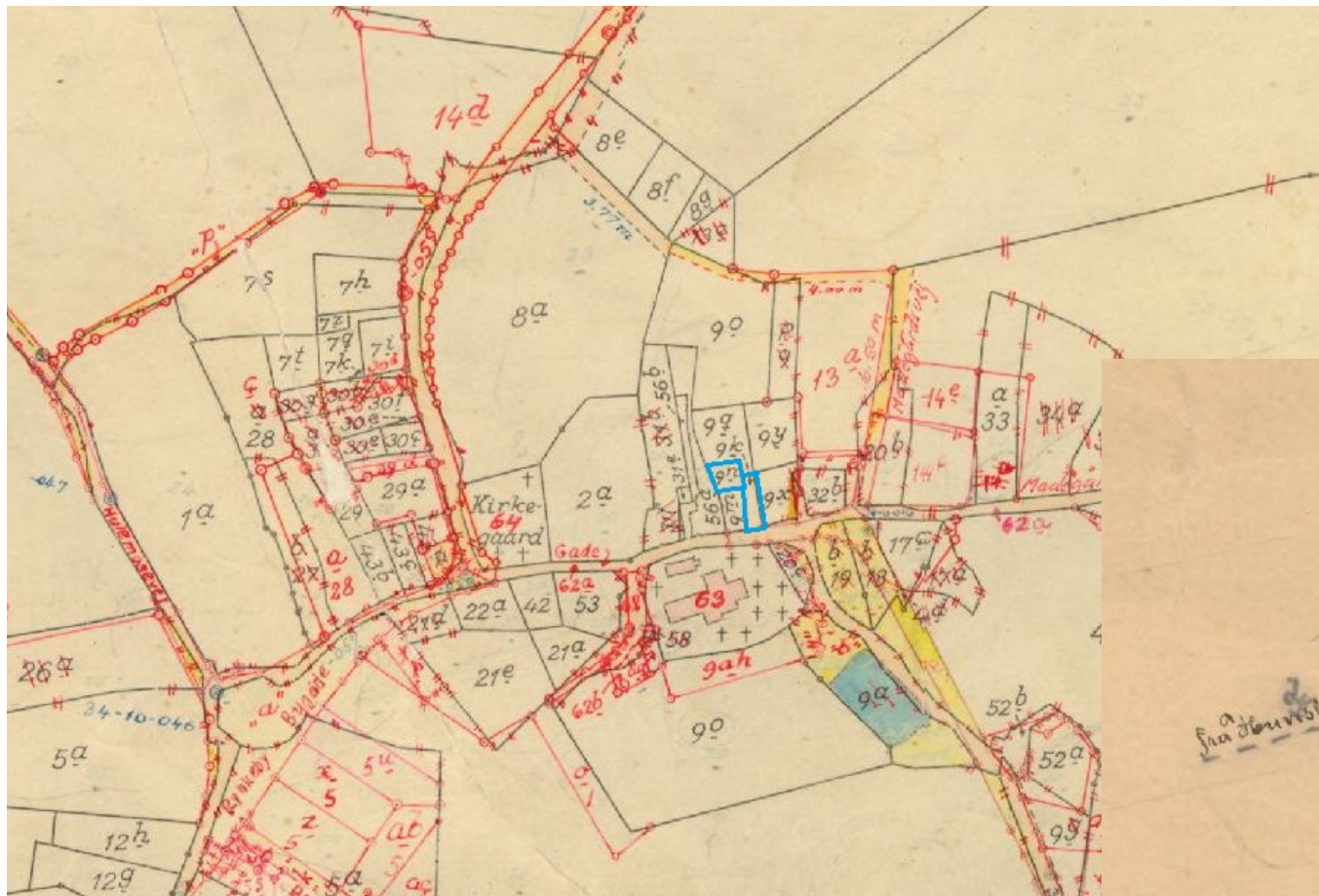
- Find Niels Peder Larsen og Hansine Ane Marie Hansens hus. Bag på foto af huset står der "Annas og mit kønne røde Barndomshjem i Rynkeby ved Kerteminde", taget ca. 1894
- Find ejendomsoplysninger om jeres egen adresse:
  - Ejerlav og matrikelnummer
  - Hvem har ejet ejendommen tilbage i tiden

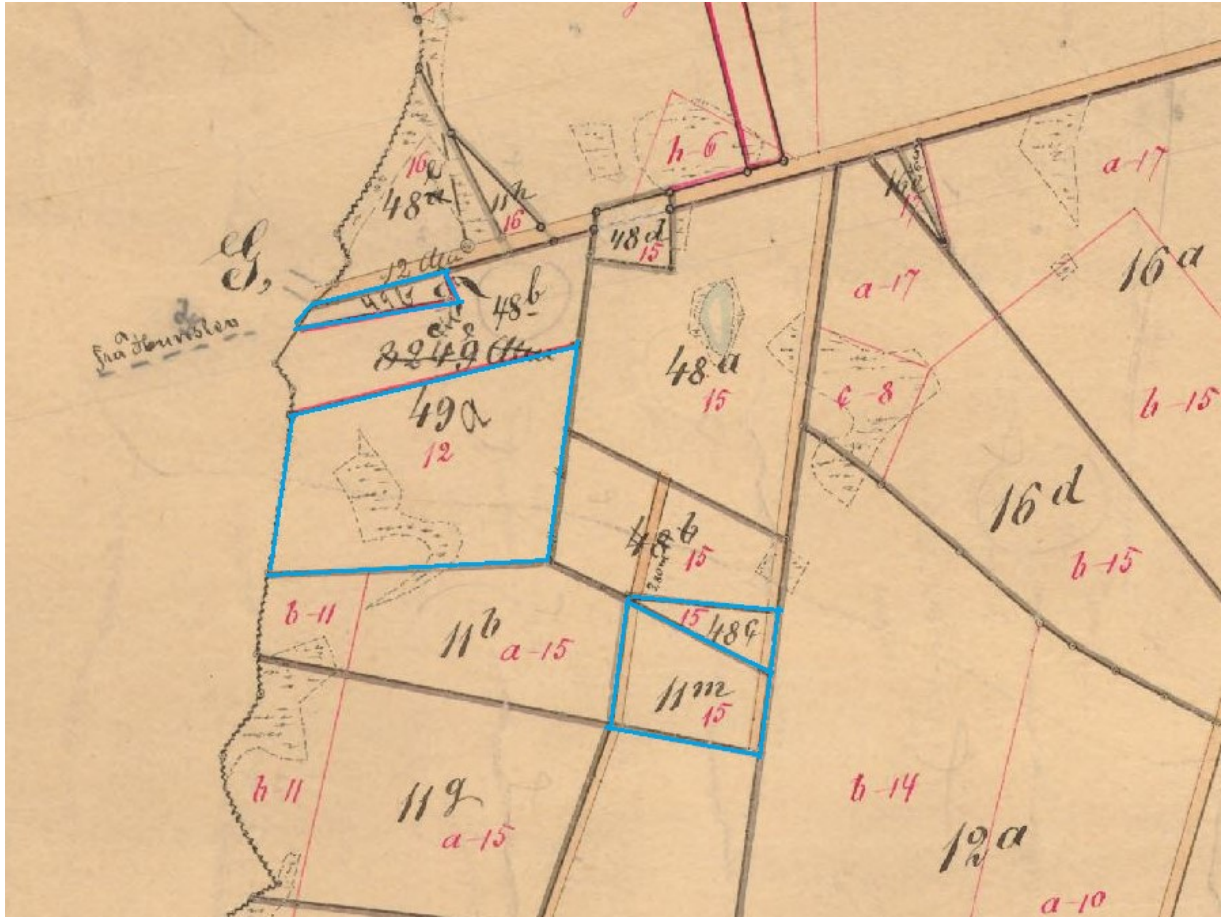




# Løsning

- Rynkeby ligger i Bjerge-Åsum Herred
- Bjerge-Åsum Herredsfoged: Navneregister til realregister A-E:
  - Niels Peder Larsen, Hus, matr.nr. 11m og 48c, Rynkeby, 62 i nyt register
  - Niels Peder Larsen, matr.nr. 9k, Rynkeby, 43 i nyt register
  - "62" henviser til sidetallet i Realregister til skøde- og panteprotokol – Bjerge-Åsum hrd. – Rynkeby Sogn II (1890-1934)
  - "25-276" henviser til Skøde- og panteprotokol – Bjerge-Åsum hrd. (1810-1927)
- Adressen er i dag: Dyrlægerækken 27, 5350 Rynkeby











Spørgsmål?